

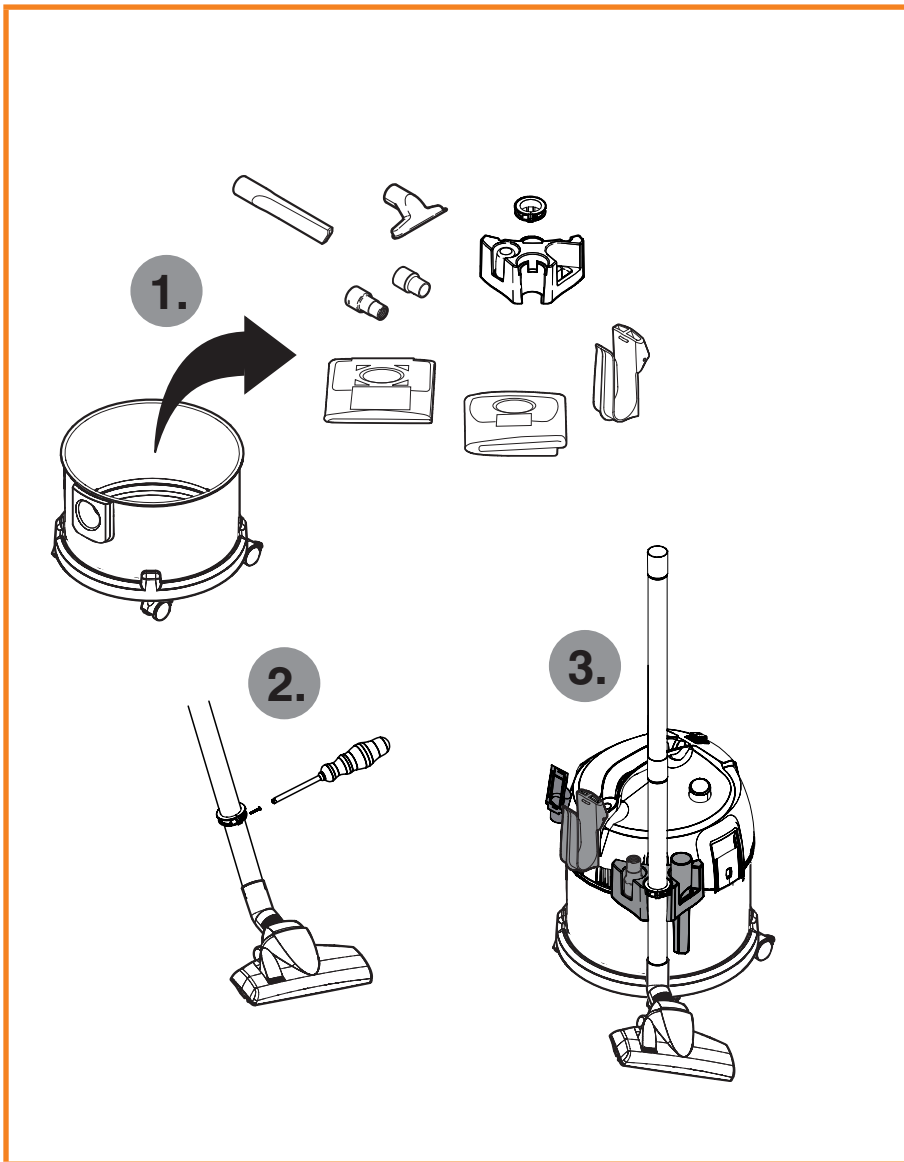
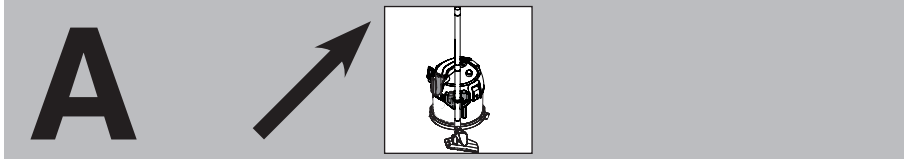


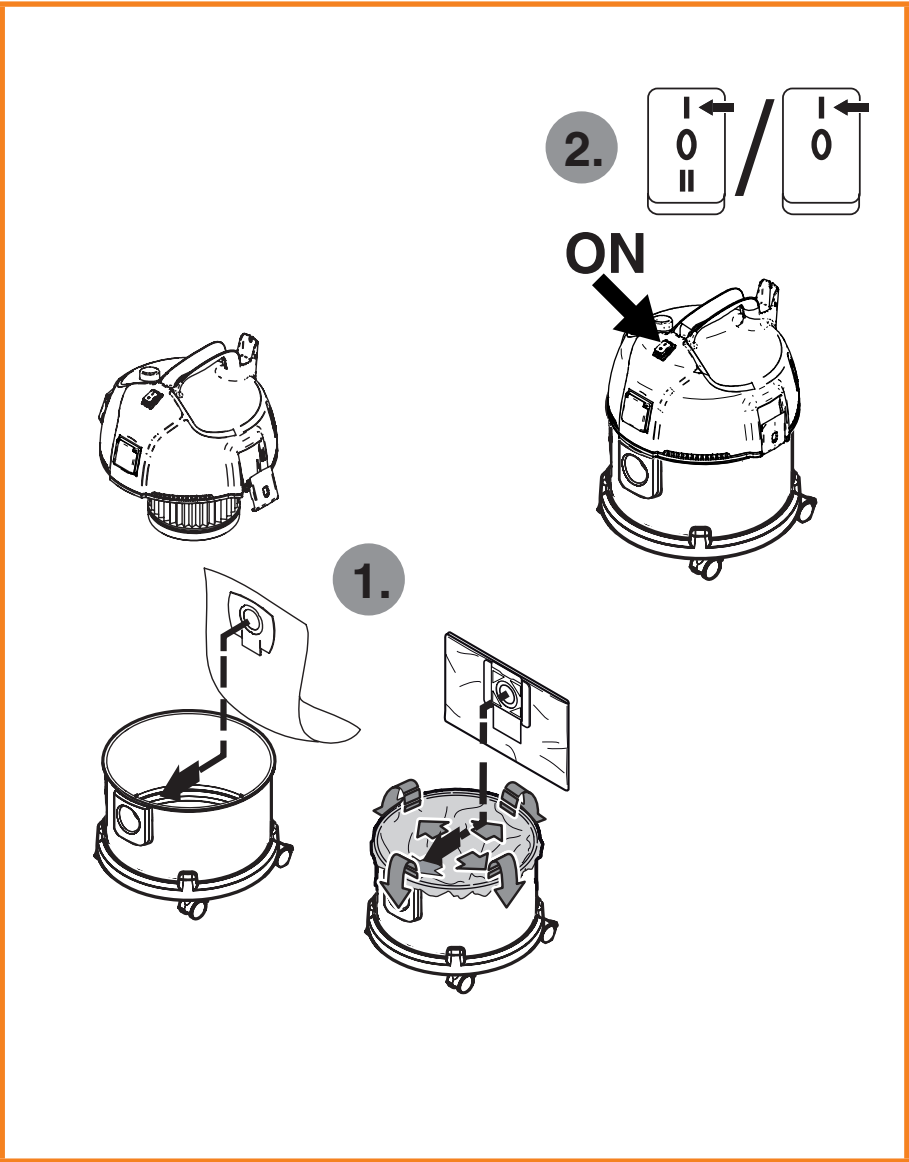
VC2010L
VC2511
VC3511L



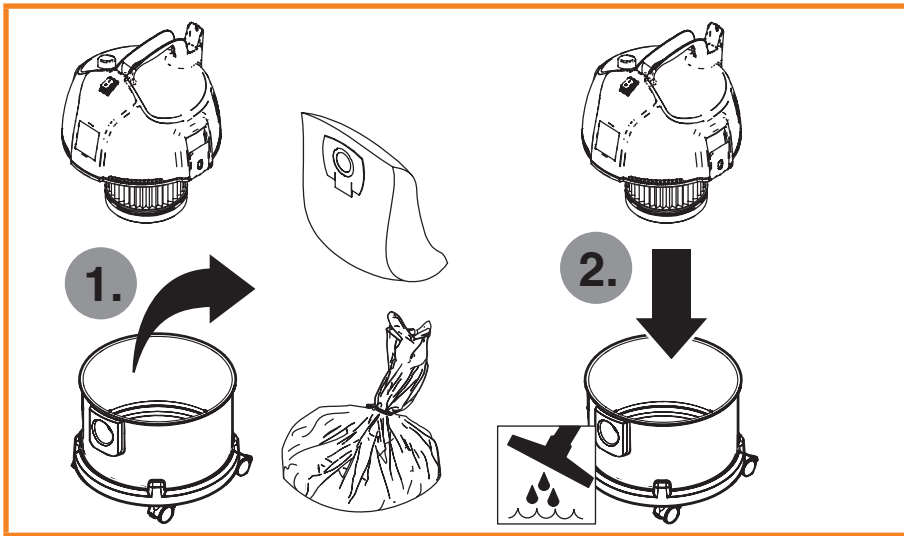
Originalbetriebsanleitung
Original Operating Instructions
Notice d'utilisation d'origine
Oorspronkelijke Gebruiksaanwijzing
Istruzioni originali
Original driftsinstruks
Bruksanvisning i original
Original brugsanvisning
Alkuperäiset ohjeet
Manual original
Instruções de operação original
Πρωτότυπο οδηγιών χρήσης
Orijinal talimatlar

Izvirna navodila
Izvorni upute
Pôvodný návod na použitie
Původní návod k používání
Instrukcja oryginalna
Eredeti használati utasítás
Original instrucțiuni
Оригинална инструкция
Оригинальные инструкции
Algupärane kasutusjuhend
Instrukcijas oriģinālvalodā
Originali instrukcija

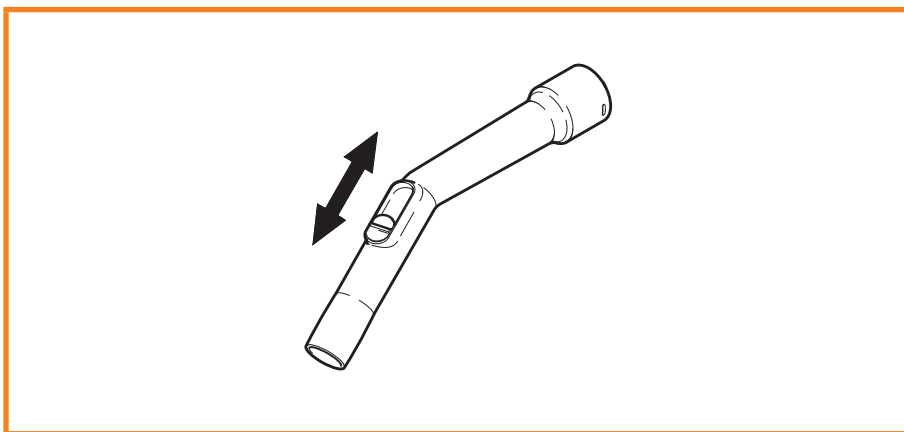
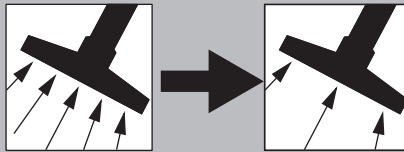


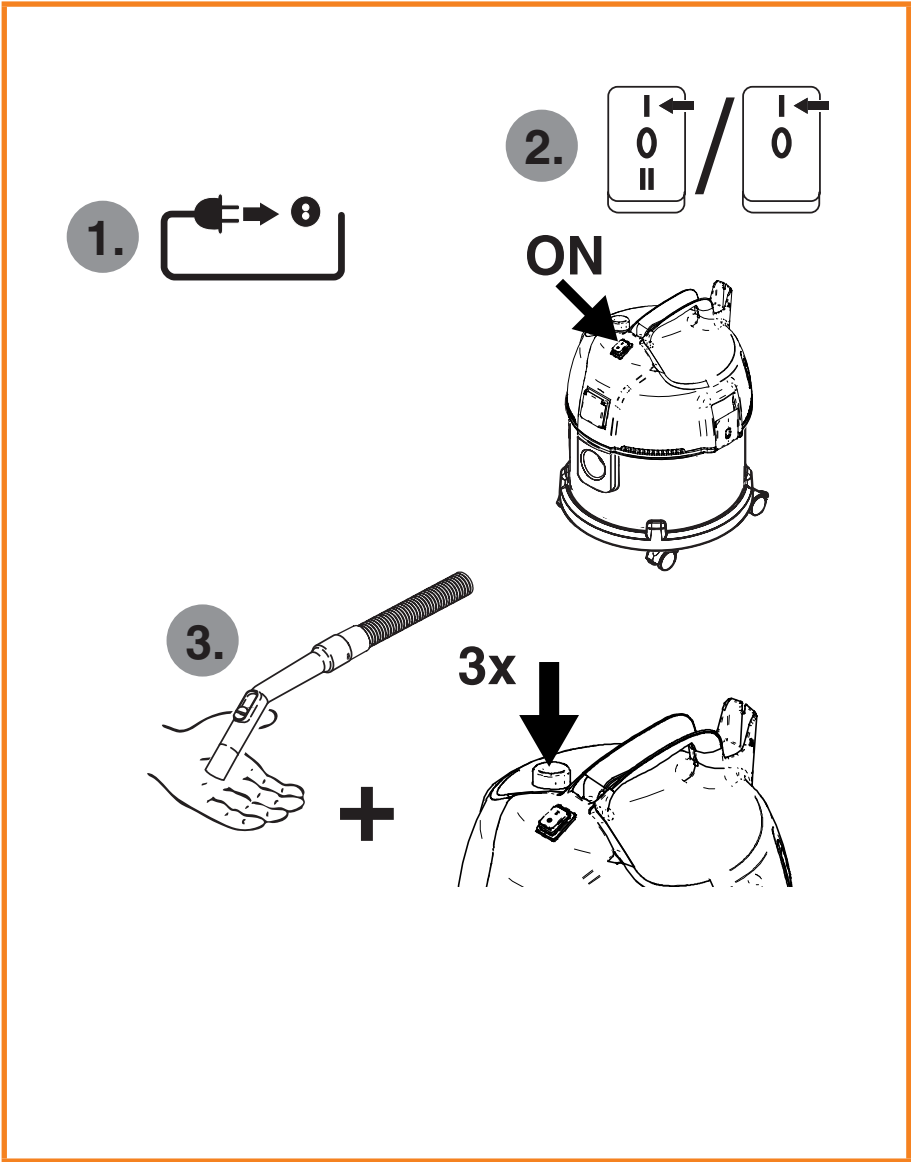
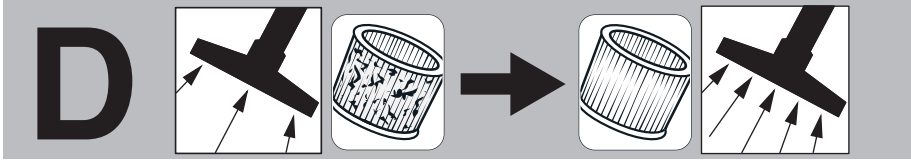


C

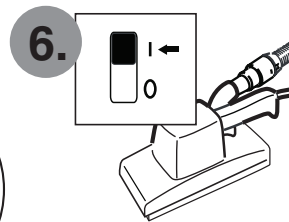
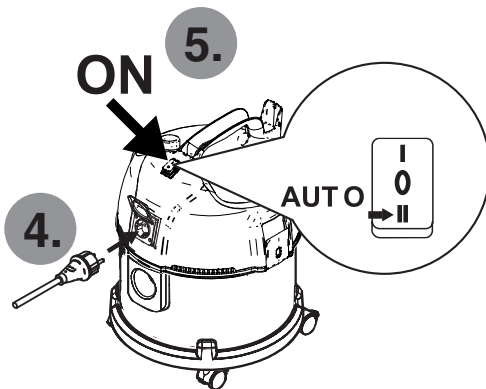
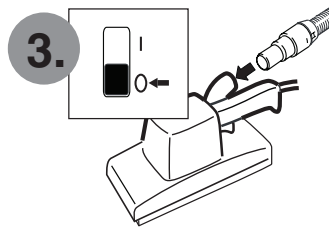
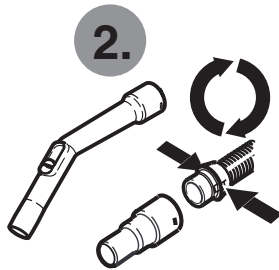
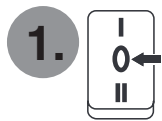
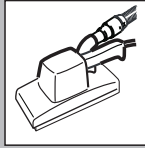


C

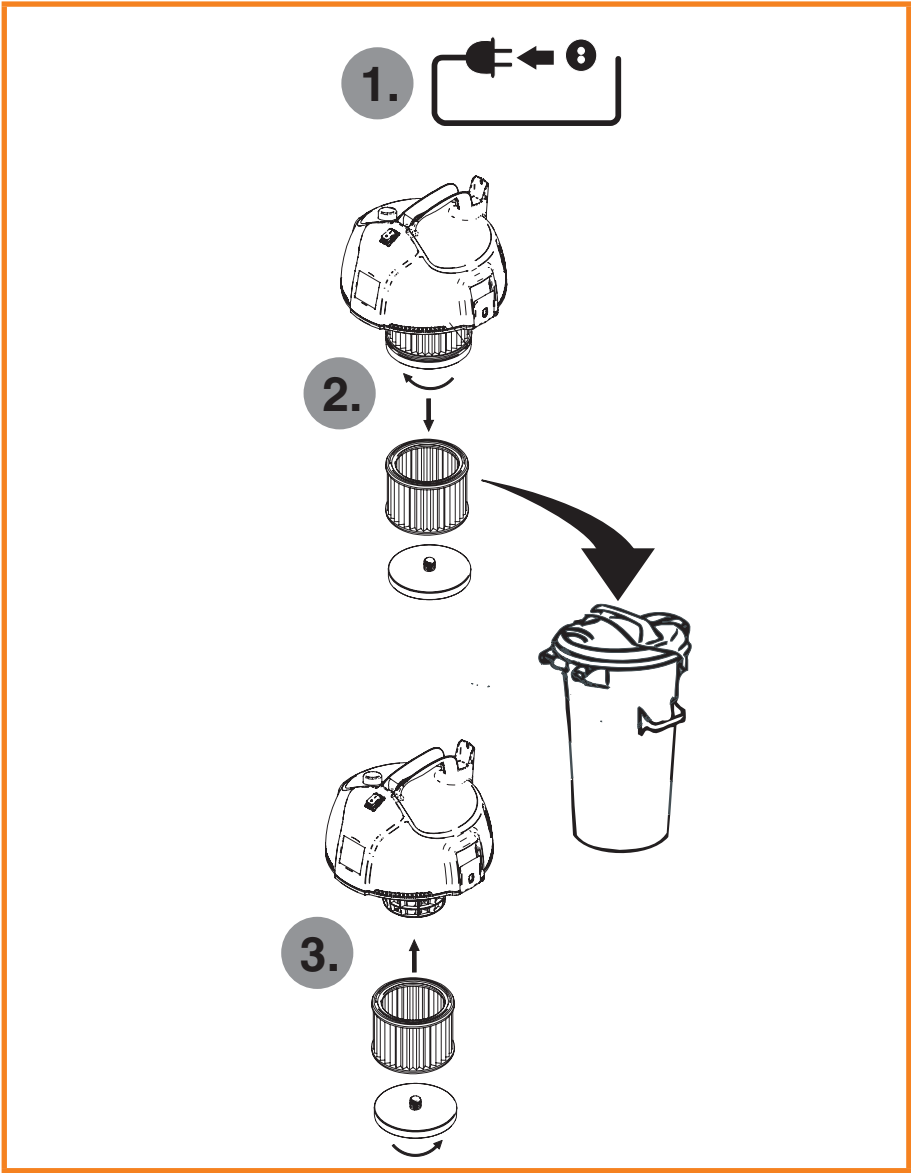




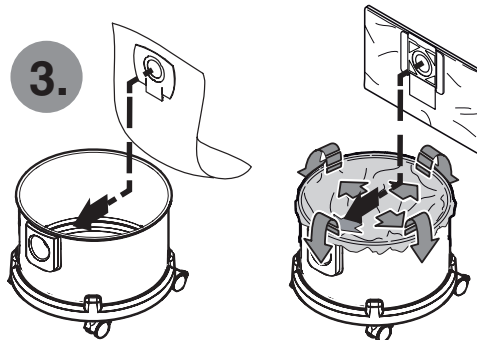
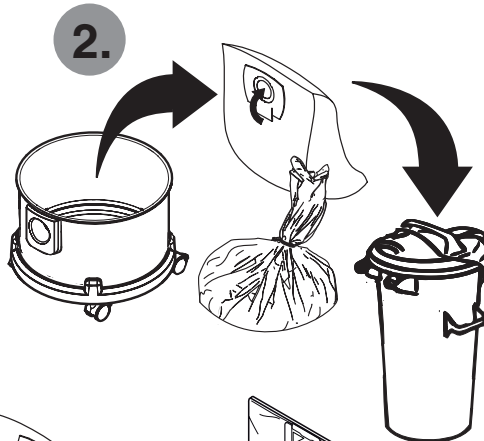
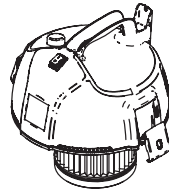
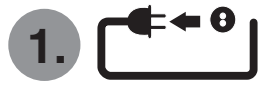
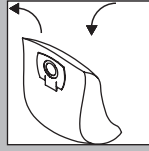
E



F

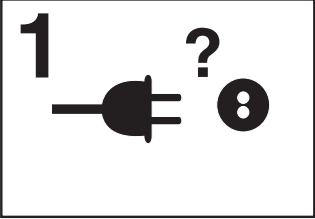
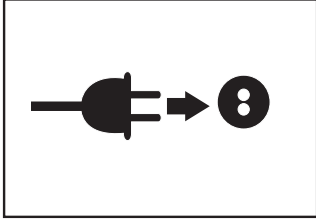
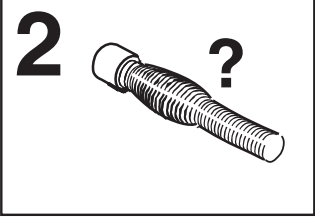
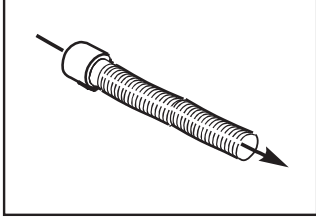
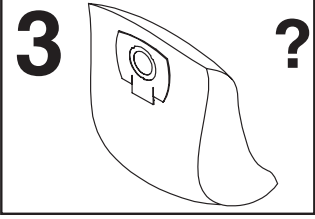
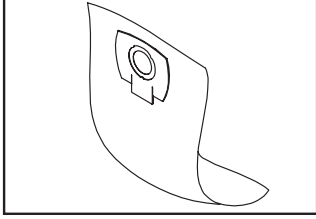

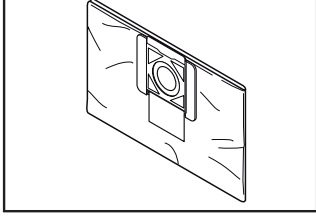


F



F



| | | |
|---|---|--|
| 1  | ➔ |  |
| 2  | ➔ |  |
| 3  | ➔ |  |
| 4  | ➔ |  |

A Fontos biztonsági utasítások



Mielőtt a készüléket üzembe helyezi, feltétlenül olvassa át a kezelési utasítást, és őrizze meg elérhető közelben.

A felhasználás célja és rendeltetészerű használat

A berendezés üzemeltetése a mindenkori nemzeti előírásoknak megfelelően kell történnjen. A használati utasítás és az alkalmazó országában érvényes kötelező baleset-megelőzési előírások mellett, a biztonságos és szakszerű munkavégzésre vonatkozó szaktechnikailag is elismert szabályokat is figyelembe kell venni.

A készüléket

- csak olyan személyek használhatják, akiket a kezelésére betanítottak és akiket a kezeléssel kifejezetten megbíztak
- csak felügyelet mellett üzemeltethető
- nem használhatják gyermekek

A készüléket nem használhatják olyan személyek, melyek csökkent mentális, fizikai vagy érzékeléssel rendelkeznek, kivéve ha az értük felelős személytől előtte instrukciót kaptak a készülék használatát illetően.

Az üzemeltetési utasításban leírt készülékek alkalmazhatók

- porszívók rendeltetészerű alkalmazás esetén porok és folyadékok felszívására alkalmasak
- ipari célokra, pl. szállodákban, iskolákban, kórházakban, gyárakban, üzletekben, irodákban és bérelt üzletekben

VC2511:

A készülék nem alkalmas egészségre káros por felszívására.

VC2010L / VC3511L:

Az üzemeltetési utasításban leírt készülékek alkalmazhatók 1 mg/m³-nél magasabb expozíciós határértékű por elkülönítésére (L por-osztály). Ehhez vegye figyelembe az érvényes nemzeti előírásokat.



A berendezéssel az alábbi anyagokat nem szabad szívni

- VC2511: egészségkárosító porok
- forró anyagok (izzó cigaretta, forró hamu stb.)
- éghető, robbanékony, agresszív folyadékok (pl. benzin, oldószer, savak, lúgok stb.)
- éghető, robbanékony porok (pl. magnéziumpor stb.)

A készülék

- csak beltéri használatra, és nem a szabadban
- védeni kell az UV sugárzás ellen

B Az üzembe helyezés előtt

Győződjön meg róla, hogy a típustáblán megadott feszültség a helyi hálózati feszültséggel megegyezik. Ajánlatos a készüléket hibaáram-védőkapcsolóra csatlakoztatni.

A hálózati csatlakozóvezetékét rendszeresen ellenőrizni kell, hogy nem sérült-e meg, pl. nem szakadt-e, vagy hogy nem öregedett-e el. Ha a hálózati csatlakozókábel sérült, akkor azt a további használat előtt cseréltesse ki az Makita-szervizben vagy szakemberrel, hogy a veszélyeztetés elkerülhető legyen. Sohase szívjon sérült szűrőelemmel. Csak a típusú tápkábel meghatározott kezelési utasítás. Sohase szívjon sérült szűrőelemmel.

VC2010L / VC3511L:


Pormentesítéskor a helyiség légcsereszámának elegendően nagyoknak kell lennie, ha a készülékből

| | |
|-----|--|
| D | Makita VC2010L / VC2511 / VC3511L |
| GB | |
| F | távozó levegő a helyiségbe áramlik vissza (ehhez vegye figyelembe az érvényes nemzeti előírásokat). |
| NL | A készüléket kiszolgáló személyzetet munkavégzés előtt tájékoztatni kell |
| I | <ul style="list-style-type: none"> – a készülék kezeléséről – a felszívandó anyagból származó veszélyekről – a felszívott anyag biztonságos eltávolításáról |
| N | Ⓢ Folyadékok szívása |
| S | Porszívózás előtt folyadékok, mindig távolítsa el a szűrőt zsákok. Ellenőrizze a működését úszó. Habképződés vagy folyadékszivárgás esetén a munkát azonnal abba kell hagyni és a piszoktartályt ki kell üríteni. |
| DK | Ⓢ A szűrőelem megtisztítása |
| SF | Ha csökken a szívóteljesítmény: |
| E | <ol style="list-style-type: none"> 1. A szívóberendezés bekapcsolása 2. Zárja le kézzel a fúvó- vagy szívónyílást. 3. Nyomja meg háromszor a szűrőtisztító működtetőgombját. A szűrőelem lamelláit az ekkor keletkező légáram a rájuk rakódott portól megtisztítja. |
| P | Ⓢ Az elektromos készülék csatlakoztatása |
| GR | A készüléken levő dugaszolóaljzatot csak a kezelési utasításban meghatározott célokra alkalmazza. |
| TR | A készüléknek a készülék dugaszolóaljzatába történő bedugása előtt: |
| SLO | <ol style="list-style-type: none"> 1. Kapcsolja le a szívóberendezést 2. Kapcsolja le a csatlakoztatandó készüléket |
| HR | FIGYELEM! A készülék csatlakozóaljzatára csatlakoztatott készülékeknel ügyeljen azok kezelési utasítására és az abban található biztonsági utasításokra. |
| SK | Ⓢ Ápolás, tisztítás és karbantartás |
| CZ | Csak olyan karbantartási munkát végezzen el, amely a kezelési utasításban le van írva. A készülék tisztítása és javítása előtt a hálózati dugaszt mindenkor ki kell húzni! A szívóberendezés felső részét soha ne spriccelje le vízzel - ez veszélyezteti a személyeket és rövidzárlatot okoz. |
| PL | A nem eredeti pótalkatrészek és tartozékok használata befolyásolja a készülék biztonságát. Csakis a Makita pótalkatrészeket és tartozékokat használja. |
| H | VC2010L / VC3511L: |
| RO | Karbantartáskor és tisztításkor úgy kell a készüléket kezelni, hogy az sem a kezelőszemélyzetre, sem másokra ne jelentsen veszélyt. |
| BG | A karbantartás helyén |
| RUS | <ul style="list-style-type: none"> – szűrt kényszerszellőztetést kell alkalmazni – védőruházatot kell viselni – a karbantartás helyét úgy kell tisztítani, hogy semmilyen veszélyes anyag ne juthasson a környezetbe |
| EST | A karbantartási és javítási munkálatok folyamán az összes olyan alkatrészt, amelyet nem lehetett kielégítően megtisztítani |
| LV | <ul style="list-style-type: none"> – légmentesen záró tasakokba kell csomagolni – az eltávolításukra vonatkozó hatályos előírások szerint kell ártalmatlanítani |
| LT | Legalább évente az Makita-szervizben vagy egy erre kiképzett személlyel el kell végeztetni a portechnikai ellenőrzést, például a szűrők károsodását, a készülék légtömörségét, a kontrollberendezések működését kell vizsgálni. |
| | Szállítás |
| | <ol style="list-style-type: none"> 1. Szállítás előtt a szennytartály minden reteszelését zárja le. 2. Ne billentse meg a készüléket, ha a szennytartályban folyadék van. 3. Ne emelje a készüléket daru kampójával. |
| | 86 |

Tárolás

- A készüléket ki kell
– Tárolja száraz helyen és védett a fagytól

A k észülék újrahaznosítása

 A 2002/96/EG, a használt elektromos és elektronikus készülékekre vonatkozó európai irányelvek szerint az elhasznált elektromos készülékeket szelektíven kell gyűjteni, és környezetkímélő újrahasznosításra kell továbbadni. Amennyiben kérdések merülnek fel, forduljon a területi igazgató-ságunkhoz vagy a legközelebbi szakkereskedőhöz.

Garancia

A garanciára és szavatosságra az általános üzleti feltételeink vonatkoznak. Változtatások joga a műszaki újdonságok érdekében fenntartva!

Műszaki adatok

| Megnevezés | VC2010L | VC2511 | VC3511L |
|---|---------|---------|---------|
| Szűrőelem | | P-70219 | |
| Szűrőzsák (5 darab) | P-72899 | | P-78293 |
| Ártalmatlanításra szolgáló zsák (5 darab) | P-70297 | | |

EG megfelelési nyilatkozat

Mi, a Makita Corporation mint a termék felelős gyártója kijelentjük, hogy a következő Makita gép(ek):

Gép megnevezése: Szívóberendezés nedves és száraz alkalmazásra
Típus sz./ Típus: VC2010L, VC2511, VC3511L

sorozatgyártásban készül és megfelel a következő európai előírásoknak:

2006/42/EG, 2004/108/EG

és gyártása a következő szabványoknak valamint szabványosított dokumentumoknak megfelelően történik:

EN ISO 12100-1:2003 + A1:2009
EN 60335-1:2002 + A1:2004 + A2:2006 + A11:2004 + A12:2006 + A13:2008 + A14:2010
EN 60335-2-69:2009
EN 62233:2008
EN 55014-1:2006 + A1:2009
EN 55014-2:1997 + A1:2001 + A2:2008
EN 61000-3-2:2006 + A1:2009 + A2:2009
EN 61000-3-3:2008

A műszaki dokumentáció Európában a következő hivatalos képviselőnkél található:

Makita International Europe Ltd.
Michigan Drive, Tongwell
Milton Keynes, Bucks MK15 8JD, England

Április 10, 2011



Tomoyasu Kato
Director
Makita Corporation, 3-11-8, Sumiyoshi-Cho, Anjo, Aichi, 446-8502 Japan

D
GB
F
NL
I
N
S
DK
SF
E
P
GR
TR
SLO
HR
SK
CZ
PL
H
RO
BG
RUS
EST
LV
LT

Makita VC2010L / VC2511 / VC3511L

Tartozék

| | | VC2010L | VC2511 | VC3511L |
|---|--------------|--|--|--|
| Hálózati feszültség | V | 110 (GB110) / 120 (US,CA) / 230 (EU,CH,GB) / 240 (AU) | | |
| Hálózati frekvencia | Hz | 50 (EU,CH,GB,GB110,AU) / 60 (US,CA) | | |
| Hálózati biztosíték | A | 10 (CH,AU) / 13 (GB) / 15 (US,CA) / 16 (EU) / 25 (GB110) | | |
| Teljesítményfelvétele P _{EC} | Watt | 900 (US,CA) / 1100 (EU,CH,GB, GB110,AU) | | |
| A készülék csatlakozóhüvelyének csatlakozási értéke* | Watt | 540 (US,CA) / 1100 (GB110) / 1200 (CH) / 1300 (AU) / 1900 (EU,GB) | | |
| Teljesítményfelvétele P _s | Watt | 1440 (US,CA) / 2200 (GB110) / 2300 (CH) / 2400 (AU) / 3000 (EU,GB) | | |
| Levegő -térfogatáram | m³/h (l/min) | 127 cfm (US,CA) / 192(3200) (GB110) / 216(3600) (EU,CH,GB,AU) | | |
| Vákuum | hPa(mbar) | 73 in (US,CA) / 180(180) (EU,CH,GB,GB110,AU) | | |
| Mér felületi zajnyomásszint 1 m távolságra ISO 3744, EN 60704-2-1 | dB(A) | 70 ±3 | | |
| Munkazaj | dB(A) | 67 ±3 | | |
| Hálózati csatlakozó vezeték: Hossz | m | 7,5 (EU,CH,GB110,AU) 10,0 (GB) 24,6 ft (US,CA) | 5 (EU,CH,GB,AU) 7,5 (GB110) 19,7 ft (US,CA) | 7,5 (EU,CH,GB110,AU) 10,0 (GB) 24,6 ft (US,CA) |
| Hálózati csatlakozó vezeték: Típus | | H05RRR-F 3G1,5 (EU,GB,AU) H05RRR-F 3G1,0 (CH) H07BQ-F 3G2,5 (GB110) SJTW-A AWG 16/3 (US,CA) | H05VV-F 3G1,5 (EU,GB,AU) H05VV-F 3G1,0 (CH) H07BQ-F 3G2,5 (GB110) SJTW-A AWG 16/3 (US,CA) | H05RRR-F 3G1,5 (EU,GB,AU) H05RRR-F 3G1,0 (CH) H07BQ-F 3G2,5 (GB110) SJTW-A AWG 16/3 (US,CA) |
| Védettségi fok | | I | | |
| Védelmi fokozat | | IPX4 | | |
| Rádiózavarás | | EN 55014-1 | | |
| Por-osztály | | L (VC2510L,VC3511L) - (VC2511) | | |
| Tartály térfogata | l | 19,0 (5,0 gal) | 23,0 (6,1 gal) | 35,0 (9,2 gal) |
| Szélesség | mm | 375 mm (14,8 in) | | |
| Mélység | mm | 370 (14,6 in) | 365 (14,4 in) | 370 (14,6 in) |
| Magasság | mm | 500 (19,7 in) | 545 (21,5 in) | 685 (27,0 in) |
| Tömeg (csak a gép) ** | kg | 7,3 (16,1 lbs) | 6,3 (13,8 lbs) | 8,2 (18,1 lbs) |
| Tömeg, tartozékokkal (nettó, leggyakoribb alkalmazás) | kg | 8,8 (19,4 lbs) | 7,8 (17,2 lbs) | 9,7 (21,4 lbs) |

* modellváltozat

Tömeg, szerint EPTA eljárás 01/2003.

Makita Corporation

Anjo, Aichi, Japan

www.makita.com