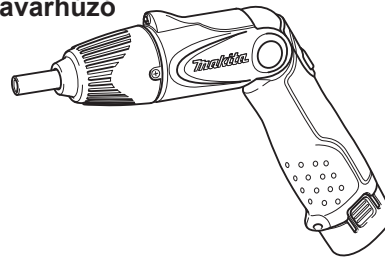




- GB** In-Line Cordless Screwdriver
UA Лінійна бездротова викрутка
PL Wkrętarka akumulatorowa prosta
RO Mașină de găurit și înșurubat în linie cu acumulator
D Akku-Schrauber in Stabform
HU Elfordítható markolatú akkumulátoros csavarhúzó
SK Priamy akumulátorový skrutkovač
CZ Akumulátorový šroubovák



MODEL DF011D

INSTRUCTION MANUAL

⚠ WARNING:

For your personal safety, READ and UNDERSTAND before using.
SAVE THESE INSTRUCTIONS FOR FUTURE REFERENCE.

ІНСТРУКЦІЇ З ЕКСПЛУАТАЦІЇ

⚠ УВАГА!

Для особистої безпеки ПРОЧИТАЙТЕ та ЗРОЗУМІЙТЕ ці інструкції.
ХБЕРЕЖІТЬ ІНСТРУКЦІЇ ДЛЯ ВИКОРИСТАННЯ В МАЙБУТНЬОМУ.

INSTRUKCJA OBSŁUGI-PL

⚠ OSTRZEŻENIE:

Dla Twojego bezpieczeństwa: prze użyciem PRZECZYTAJ i ZAPOZNAJ SIĘ.
NINIEJSZĄ INSTRUKCJĘ NALEŻY ZACHOWAĆ NA PRZYSZŁOŚĆ.

MANUAL DE INSTRUCȚIUNI

⚠ AVERTISMENT:

Pentru siguranța dumneavoastră personală, asigurați-vă că CITIȚI și ÎNȚELEGEȚI manualul înainte de a utiliza produsul.

PĂSTRAȚI ACESTE INSTRUCȚIUNI PENTRU REFERINȚE ULTERIOARE.

BEDIENUNGSANLEITUNG

⚠ WARNUNG:

Bitte LESEN und VERSTEHEN Sie diese Anleitung vor Gebrauch zu Ihrer persönlichen Sicherheit.
BEWAHREN SIE DIESE ANLEITUNG FÜR SPÄTERE BEZUGNAHME AUF.

HASZNÁLATI UTASÍTÁS

⚠ FIGYELEM!

Személyes biztonsága érdekében a készülék használatá előtt FIGYELMESEN OLVASSA EL a használati utasítást.
ŐRIZZE MEG EZEKET AZ UTASÍTÁSOKAT, HOGY SZÜKSÉG ESETÉN KÉSŐBB ELŐVEHESSE.

NÁVOD NA OBSLUHU

⚠ UPOZORNENIE:

Pre vašu osobnú bezpečnosť treba tento návod pred použitím PREČÍTAŤ a POCHOPIŤ.
TIETO POKYNY SI ODLOŽTE PRE BUDÚCE NAHLIADNUTIE.

NÁVOD K OBSLUZE

⚠ UPOZORNĚNÍ:

Kvůli vlastní bezpečnosti si PŘEČTĚTE uvedené informace a POROZUMĚJTE jim.
USCHOVEJTE TYTO POKYNY PRO BUDOUCÍ POUŽITÍ.

MAGYAR (Eredeti útmutató)



FIGYELEM! Kérjük, az akkumulátoros csavarhúzó használata előtt valamennyi biztonsági és használati utasítást olvassa el figyelmesen. Kérjük, a használati utasítás valamennyi, figyelmeztető szimbólummal és figyelmeztetésekkel ellátott részének szenteljen különös figyelmet.

Tartalom	oldal
TERMÉKSPECIFIKÁCIÓ	46
FUNKCIÓK	46
A CSOMAG TARTALMA	47
A szerszámgépekre vonatkozó általános biztonsági figyelmeztetések	47
AZ AKKUMULÁTOROS CSAVARHÚZÓRA VONATKOZÓ BIZTONSÁGI FIGYELMEZTETÉSEK	48
FONTOS BIZTONSÁGI UTASÍTÁSOK	49
ALKATRÉSZEK AZONOSÍTÁSA	49
HASZNÁLATI UTASÍTÁSOK	49
• Az akkumulátor behelyezése és eltávolítása	
• Töltés	
• Csavarhúzóbetétek behelyezése	
• A Be/Ki kapcsoló használata	
• Az elűlő lámpa bekapcsolása	
• Az elfordítható markolat használata	
• A csavarhúzó használata	
TISZTÍTÁS ÉS KARBANTARTÁS	53
EK Megfelelőségi nyilatkozat	53

Szimbólumok

Az alábbiakban a berendezésre vonatkozó szimbólumok láthatóak. Használat előtt legyen benne biztos, hogy tisztában van a jelentésükkel.

END004-4



..... Olvassa el a kezelési útmutatót!



..... Csak EU-tagállamok számára

Az elektromos berendezéseket és akkumulátorukat ne dobja a háztartási szemétkébe!

A használt elektromos és elektronikus berendezésekről szóló 2002/96/EK irányelv, valamint a használt elemekről és akkumulátorokról szóló 2006/66/EK irányelv, továbbá azoknak a nemzeti jogba való átültetése szerint az elhasznált elektromos berendezéseket és akkumulátorokat külön kell gyűjteni, és környezetbarát módon újra kell hasznosítani.

TERMÉKSPECIFIKÁCIÓ

Típus	DF011D
Kapacitás (facsavar)	ø3,5 mm x 32 mm
Üresjárat fordulatszám (min ⁻¹)	250
Teljes hossz (kiegyenesítve)	296 mm
Teljes hossz (pisztoly alakban)	242 mm
Nettó tömeg	0,42 kg
Csavarbehajtó feszültség	7,2 volt
Töltési idő	30 perc
Akkumulátor típusa	Li-ion akkumulátor
Cellák száma	2
Kapacitás	1,0 Ah

- A cégünkknél folyó folyamatos kutatási és fejlesztési program miatt az itt megadott műszaki adatok előzetes értesítés nélkül módosulhatnak.
- A műszaki adatok és az akkumulátorház országonként változhatnak.
- Súly az akkumulátorházzal együtt, a 01/2003 EPTA eljárás szerint

FUNKCIÓK

Elfordítható markolat	Előre- / visszaforgatás
Automatikus tengelyretesz	Hordszj
LED megvilágító lámpa	Kiegészítő csomag

A CSOMAG TARTALMA

DF011D Akkumulátoros csavarbehajtó gép
DC07SA akkumulátortöltő
Szállító-/tárolóbőrönd
Csavar bit

1 db

Rendeltetésszerű használat

ENE033-1

A szerszám csavarbehajtásra használható, fába, fémekbe és műanyagokba.

A szerszámgépekre vonatkozó általános biztonsági figyelmeztetések

GEA006-2

⚠ FIGYELMEZTETÉS: Minden biztonsági figyelmeztetést és utasítást olvasson el. Amennyiben nem veszi figyelembe a figyelmeztetéseket, és nem tartja be az utasításokat, áramütés, tűz és/vagy súlyos sérülés következhet be.

Őrizzen meg minden figyelmeztetést és utasítást a későbbi tájékozódás érdekében.

A figyelmeztetésekben szereplő „szerszámgép” kifejezés az Ön hálózatról (vezetékes) vagy akkumulátorról (vezeték nélküli) működtetett szerszámgépére vonatkozik.

Munkaterület biztonsága

1. **Tartsa tisztán a munkaterületet és ügyeljen a jó megvilágításra.** A rendezetlen és sötét munkaterületek balesetet idézhetnek elő.
2. **Ne használja a szerszámgépeket robbanásveszélyes környezetben, például gyúlékony folyadékok, gázok vagy porok közelében.** A szerszámgépek szikrákat képeznek, amelyek lángra lobbanthatják a port vagy a gázokat.
3. **A szerszámgép használata közben tartsa távol a gyermekeket és a közelben tartózkodókat.** A figyelem elterelődése az irányítás elvesztéséhez vezethet.

Elektromos biztonság

4. **A szerszámgépek dugaszainak illeszkedniük kell az aljzatba. Soha, semmilyen módon ne alakítsa át a dugaszt. Földelt szerszámgépek esetében ne használjon semmilyen adapterdugaszt.** Az át nem alakított dugaszok és az illeszkedő aljzatok használata csökkenti az áramütés kockázatát.
5. **Kerülje a fizikai érintkezést földelt felületekkel (például vezetékekkel, fűtőtestekkel, tűzhelyekkel és hűtőberendezésekkel).** Amennyiben az Ön teste földelve van, az áramütés kockázata megnő.
6. **Ne tegye ki a szerszámgépeket esőnek vagy nedves körülményeknek.** A szerszámgépbe kerülő víz növeli az áramütés kockázatát.
7. **Ne rongálja meg a vezetéket. Soha ne vigye, húzza vagy távolítsa el az aljzataból a szerszámgépet a vezetéknel fogva. Tartsa távol a vezetéket hőtől, olajtól, éles felületektől, illetve mozgó tárgyaktól.** A sérült vagy összegabalyodott vezetékek növelik az áramütés kockázatát.
8. **A szerszámgép kültéri használata során használjon a kültéri használatnak megfelelő hosszabbítót.** A kültéri használatnak megfelelő vezeték használata csökkenti az áramütés kockázatát.
9. **Amennyiben a szerszámgépet kénytelen nedves környezetben működtetni, használjon áramvédő kapcsolót (GFCI) a gép tápellátásánál.** Az áramvédő kapcsoló (GFCI) csökkenti az áramütés veszélyét.

Személyes biztonság

10. **Maradjon éber, figyeljen arra, amit csinál, és hagyatkozzon józan belátására a szerszámgép használata során. Ne használja a szerszámgépet, ha fáradt, vagy amennyiben kábítószerek, alkohol vagy gyógyszerek hatása alatt áll.** A szerszámgép működtetése során előforduló pillanatnyi figyelmetlenség súlyos személyi sérülést eredményezhet.
11. **Használjon személyi védőfelszerelést. Mindig viseljen szemvédőt.** A megfelelő körülmények megteremtése érdekében használt biztonsági felszerelések, mint például a pormaszok, csúszásmentes cipő, védősisak vagy hallásvédelmi eszközök csökkentik a személyi sérülések előfordulását.
12. **Akadályozza meg a gép véletlenszerű elindulását. Az áramforráshoz való csatlakoztatás és/vagy az akkumulátor behelyezése, illetve a szerszám felemelése vagy szállítása előtt ellenőrizze, hogy a kapcsoló kikapcsolt állásban van.** Baleset forrása lehet, ha a szerszámgépet úgy szállítja, hogy közben az ujját a kapcsolón tartja, vagy áram alá helyezi a szerszámgépet úgy, hogy a kapcsolója bekapcsolt (on) helyzetben van.
13. **A szerszámgép bekapcsolása előtt távolítsa el minden állítókulcsot és villáskulcsot.** A szerszámgép valamely mozgó alkatrészéhez rögzítve hagyott villáskulcs vagy állítókulcs személyi sérülést okozhat.
14. **Ne hajoljon fölé. Mindig megfelelően szilárd helyzetben és egyensúlya megtartásával dolgozzon.** Ez a szerszámgép biztosabb irányítását teszi lehetővé váratlan helyzetekben.
15. **Viseljen megfelelő ruházatot. Ne viseljen bő ruhákat vagy ékszereket! Haját, ruházatát és kesztyűit tartsa távol a mozgó részekről.** A bő ruhák, ékszerek vagy a hosszú haj beleakadhatnak a mozgó részekbe.

16. Amennyiben a készülékhez por elvezetésére és összegyűjtésére szolgáló berendezéseket lehet csatlakoztatni, bizonyosodjon meg róla, hogy ezeket csatlakoztatta és hogy használatuk a megfelelő módon történik. A képződött por összetakarítása csökkenti a porral összefüggő veszélyek előfordulását.

Szerszámgép használata és karbantartása

17. **Ne erőltesse a szerszámgépet. Használja a munkájának megfelelő szerszámgépet.** A megfelelő szerszámgép jobban és biztonságosabban végzi el azt a feladatot, amelyre tervezték.
18. **Ne használja a szerszámgépet, ha a kapcsolóval nem tudja be-, illetve kikapcsolni.** Bármely olyan szerszámgép, amely nem irányítható a kapcsoló segítségével veszélyes és javításra szorul.
19. **Mielőtt bármilyen beállítást végezne, tartozékot cserélne vagy tárolná a szerszámgépet, csatlakoztassa le a dugaszt a hálózatról és/vagy csatlakoztassa le az akkumulátorcsomagot a szerszámgépről.** Az ilyenfajta biztonsági óvintézkedések csökkentik a szerszámgép véletlenszerű beindításának kockázatát.
20. **Az üzemben kívüli szerszámgépeket gyermekek által nem elérhető helyen tárolja és ne engedje, hogy a szerszámgépet vagy ezen utasításokat nem ismerő személyek használják a szerszámgépet.** A szerszámgépek veszélyessé válnak, ha hozzá nem értő személyek használják őket.
21. **Szerszámgépek karbantartása. Ellenőrizze, hogy vannak-e hibás beállítások vagy beragadt mozgó részek, eltört részek, vagy bármi olyan körülmény, amely befolyásolhatja a szerszámgép működését. Használat előtt javítsa meg a szerszámgépet, amennyiben az sérült.** A nem megfelelően karbantartott szerszámgépek sok balesetet okoznak.
22. **Tartsa a vágóeszközöket élesen és tisztán.** A megfelelően karbantartott, éles vágóeszközök könnyebben irányíthatóak és elakadásuk kevésbé valószínű.
23. **A szerszámgépet, a tartozékokat, a betétkéseket stb. ezen utasításoknak megfelelően, valamint a munkakörülmények és a végzendő munka figyelembe vételével használja.** A szerszámgép nem rendeltetésszerű használata veszélyes helyzetet eredményezhet.

Akkumulátor használata és karbantartása

24. **Kizárólag a gyártó által meghatározott töltővel töltsé újra.** Egy bizonyos akkumulátorcsomag típushoz használható töltő más akkumulátorcsomag típussal való használata tűzveszélyt idézhet elő.
25. **A szerszámgépeket kizárólag a meghatározott akkumulátorokkal használja.** Egyéb akkumulátorcsomagok használata sérülések vagy tűz kockázatával járhat.
26. **Amikor nem használja az akkumulátort, tartsa távol a fémtárgyaktól, például iratkapcsoktól, érméktől, kulcsoktól, szögektől, csavaroktól vagy egyéb olyan apró fémtárgytól, amely rövidere zárhatja a pólusok kimeneteit.** Az akkumulátor pólusainak rövidere zárása égési sérüléseket vagy tüzet okozhat.
27. **Helytelen működtetés esetén az akkumulátor folyadékot bocsáthat ki, kerülje a vele történő érintkezést. Ha véletlenül mégis érintkezésbe kerülne a folyadékkal, mossa le azt vízzel. Amennyiben a folyadék a szembe jut, az előbbiek mellett forduljon orvoshoz.** Az akkumulátor által kibocsátott folyadék irritációt vagy égési sérülést okozhat.

Javítás

28. **A szerszámgépet képzett szakemberrel javítsa és csakis a régivel azonos cserealkatrészeket használjon.** Így biztosíthatja, hogy a szerszámgépet továbbra is biztonságosan lehet használni.
29. **A tartozékok olajozásához, illetve cseréjéhez kövesse az utasításokat.**
30. **A fogantyúkat/karokat tartsa szárazon, tisztán, valamint olaj- és zsírinten.**

AZ AKKUMULÁTOROS CSAVARHÚZÓRA VONATKOZÓ BIZTONSÁGI FIGYELMEZTETÉSEK

GEB050-2

1. **A szerszámgépet a szigetelt markoló felületeinél fogja, ha olyan műveletet végez, amikor a csavar rejtett vezetékkel érintkezhet.** Ha a csavar „élő” vezetékkel érintkezik, a szerszámgép fém alkatrészei is „áram alá” kerülhetnek, és a kezelőt áramütés érheti.
2. **Mindig szilárd helyzetben dolgozzon.**
A szerszám magasban való használatakor győződjön meg arról, hogy senki sincs a szerszám alatt.
3. **Erősen fogja a szerszámot.**
4. **Ne nyúljon a forgó részekhez.**
5. **Ne érjen a csavarhúzóbetéthez vagy a munkadarabhoz közvetlenül a munkavégzést követően; azok rendkívül forrók lehetnek és megégethetik a bőrét.**

ŐRIZZE MEG EZT AZ ÚTMUTATÓT.

FIGYELEM:

A munkát **NE** a (termék többszöri használatából fakadó) kényelem vagy megszokás szerint végezze a termékre vonatkozó biztonsági rendszabályok szigorú betartása helyett. A **HELYTELEN HASZNÁLAT** vagy a jelen

használati utasításban ismertetett biztonsági rendszabályok be nem tartása komoly személyi sérüléshez vezethet.

FONTOS BIZTONSÁGI UTASÍTÁSOK

ENC007-6

AZ AKKUMULÁTORRA VONATKOZÓAN

1. Az akkumulátor használata előtt tanulmányozza át az utasításokat, valamint az (1) akkumulátortöltőn, (2) akkumulátoron és (3) akkumulátort használó terméken feltüntetett figyelmeztető jelzéseket.
2. Ne szerelje szét az akkumulátort.
3. Ha a működési idő nagyon lerövidült, azonnal hagyja abba a használatot. Ez a túlmelegedés, esetleges égési sérülések és akár robbanás veszélyével is járhat.
4. Ha elektrolit kerül a szemébe, mossa ki azt tiszta vízzel és azonnal keressen orvosi segítséget. Ez a látásának elvesztését okozhatja.
5. Ne zárja rövidre az akkumulátort:
 - (1) Ne érjen az érintkezőkhöz elektromosan vezető anyagokkal.
 - (2) Ne tárolja az akkumulátort más fémtárgyakkal, mint pl. szegekkel, érmékkel stb. egy helyen.
 - (3) Ne tegye ki az akkumulátort víznek vagy esőnek!Az akkumulátor rövidzárata nagy áramerősséget, túlmelegedést, égéseket, sőt akár meghibásodást is okozhat.
6. Ne tárolja a szerszámot vagy az akkumulátort olyan helyeken, ahol a hőmérséklet elérheti vagy meghaladhatja az 50 °C (122 °F) értéket.
7. Ne égesse el az akkumulátort még akkor sem, ha az komolyan megsérült vagy teljesen elhasználódott. Az akkumulátor a tűzben felrobbanhat.
8. Vigyázzon, nehogy leejtse vagy megüsse az akkumulátort.
9. Ne használjon sérült akkumulátort.

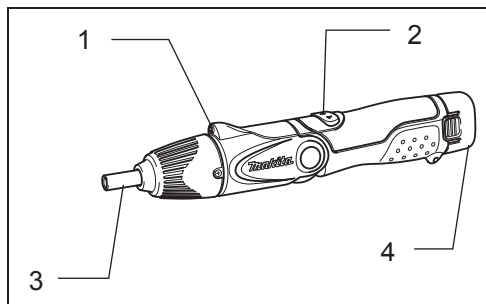
ŐRIZZE MEG EZT AZ ÚTMUTATÓT.

Tippek a maximális élettartam eléréséhez

1. Még a teljes lemerülés előtt töltsé újra az akkumulátort.
Mindig hagyja abba a gép használatát, és töltsé fel az akkumulátort, ha a gép gyengülését észleli.
2. A teljesen feltöltött akkumulátort ne töltsé újra.
A túltöltés az akkumulátor élettartamának csökkenéséhez vezet.
3. Az akkumulátort szobahőmérsékleten, azaz 10°C - 40°C-on (50°F - 104°F) töltsé. Hagyja, hogy a forró akkumulátor lehűljön, mielőtt elkezdi tölteni.

ALKATRÉSZEK AZONOSÍTÁSA

1. LED-lámpa
2. Forgatásirány-választó és Be/Ki kapcsoló
3. Csavarhúzóbetét-tartó
4. Akkumulátor



HASZNÁLATI UTASÍTÁSOK



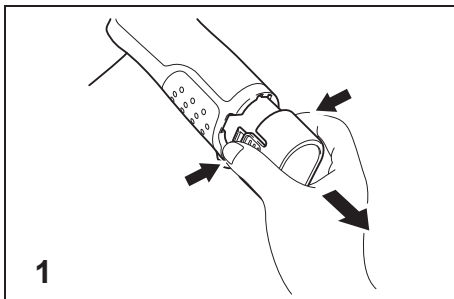
FIGYELEM!

Ne töltsé túl az akkumulátort. Csak akkor töltsé újra az akkumulátort, ha a szerszám működése elkezd lassulni.

FIGYELEM:

- Minden esetben ellenőrizze, hogy a szerszám ki van kapcsolva és az akkumulátor eltávolításra került mielőtt beállít vagy ellenőriz valamilyen funkciót a szerszámon.

1. Az akkumulátor behelyezése és eltávolítása



- Mindig kapcsolja ki az eszközt mielőtt behelyezi vagy eltávolítja az akkumulátort.
- Az akkumulátor eltávolításához húzza azt ki a szerszámból a két oldalán található gombokat lenyomva tartva.
- Az akkumulátor behelyezéséhez illessze az akkumulátor nyelvét a szerszám burkolatán található horonyhoz és csúsztassa a helyére. Egészen addig tolja be, amíg egy kis kattánással a helyére nem ugrik. Ha ez nem történik meg, akkor az akkumulátor kieshet a szerszámból, Önnek vagy a környezetében másnak sérüléseket okozva.
- Ne erőltesse az akkumulátort a behelyezéskor. Ha az akkumulátor nem csúszik be könnyedén, akkor az rosszul lett behelyezve.

Töltés

1. Helyezze az akkumulátor dugvilláját a megfelelő váltakozó feszültségű aljzatba. A töltésjelző lámpa zöld színnel fog villogni.
 2. Helyezze be a cserélhető akkumulátort úgy, hogy pozitív és negatív érintkezői a töltőn feltüntetett pólusokkal megegyezzenek.
 3. Amikor a cserélhető akkumulátort teljesen a helyére illesztette, a töltésjelző lámpa zöldről piros színre fog váltani, és a töltés megkezdődik. A töltésjelző lámpa a töltés során folyamatosan fog égni.
 4. Amikor a töltésjelző lámpa pirosról zöld színre vált, a töltés kész.
 5. Töltés után csatlakoztassa le a töltőt a hálózatról.
- A töltési időket az alábbi táblázatban tekintheti meg.

Akkumulátor típusa	Feszültség	7,2 V	Kapacitás (Ah)	Töltési idő (perc)
	Cellák száma	2		
Li-ion akkumulátor		BL7010	1,0	30

1. **ŐRIZZE MEG EZEKET AZ UTASÍTÁSOKAT** – Az útmutató fontos biztonsági és kezelési tudnivalókat tartalmaz az akkumulátortöltőre vonatkozóan.
2. Az akkumulátortöltő használata előtt tanulmányozza át az utasításokat, és az (1) akkumulátortöltőn, (2) akkumulátoron és (3) akkumulátort használó készüléken feltüntetett figyelmeztető jelzéseket.
3. VIGYÁZAT – A sérülések kockázatának csökkentése érdekében kizárólag MAKITA újratölthető akkumulátorokat töltsön fel a készülékkel. Más típusú akkumulátorok felrobbanhatnak, személyi sérülést és más károkat okozva.
4. A nem tölthető akkumulátorokat nem lehet ezzel az akkumulátortöltővel tölteni.
5. A töltő adattábláján feltüntetett értékű tápfeszültséget használjon.
6. A cserélhető akkumulátort ne töltsé gyúlékony folyadékok vagy robbanásveszélyes gázok közelében.
7. Ne tegye ki a töltőt esőnek vagy hónak.
8. A töltőt soha ne a vezetékénél fogva vigye, valamint a dugvillát ne a vezetékénél fogva húzza ki a hálózati aljzatból.
9. Töltés után vagy bármely karbantartás és tisztítás megkezdése előtt húzza ki a töltőt a hálózatról. A töltőt mindig a dugvillánál fogva húzza ki a hálózati aljzatból.
10. A töltő vezetékét úgy helyezze el, hogy ne lehessen rálépni, megbotlani benne vagy bármely más módon erőhatásnak kitenni, illetve kárt okozni benne.
11. Ne működtesse a töltőt sérült kábellel vagy dugasszal – azonnal cserélje ki.
12. Ne használja és ne szerelje szét a töltőt, ha az erős ütést kapott, leesett vagy bármilyen más módon megrongálódott; vigye el egy képzett szerelőhöz. A helytelen használat vagy összeszerelés áramütést vagy tüzet okozhat.
13. A töltőt felügyelet nélkül nem kezelhetik gyermekek vagy rossz mentális állapotú emberek.
14. A gyermekeket szemmel kell tartani, hogy ne játszhassanak az akkumulátortöltővel.
15. 10 °C ALATTI vagy 40 °C FÖLÖTTI hőmérséklet esetén nem szabad tölteni a cserélhető akkumulátort.
16. A készüléket ne működtesse feszültségnövelő transzformátorról, generátorról vagy egyenáramú aljzatról.

MEGJEGYZÉS:

- Az akkumulátortöltő Makita cserélhető akkumulátorok töltésére készült. Soha ne használja más célra, vagy más gyártó akkumulátorainak töltésére.

- Amennyiben egy pár perce még működtetett eszközből kivett vagy napfénynek hosszabb időre közvetlenül kitett cserélhető akkumulátort tölt, a töltésjelző lámpa piros színnel villoghat. Amennyiben ez bekövetkezik, várjon egy kis ideig. A töltés a cserélhető akkumulátor lehűlése után megkezdődik.
- Amennyiben a töltésjelző lámpa felváltva piros és zöld színnel villog, a töltés nem hajtható végre. A töltő vagy a cserélhető akkumulátor érintkezői elszennyeződtek, vagy a cserélhető akkumulátor elhasználódott, illetve megsérült.

HASZNÁLATI UTASÍTÁSOK

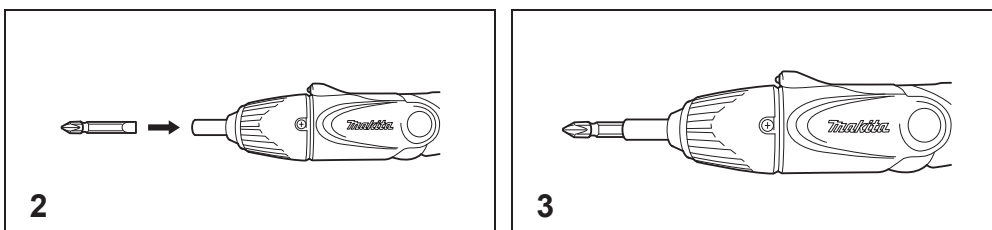


FIGYELEM!

A csavarhúzóbetétek eltávolítása vagy behelyezése közben ne nyomja meg a Be/Ki kapcsolót.

2. Csavarhúzóbetétek behelyezése

Csavarhúzóbetét behelyezéséhez a betétet határozottan nyomja bele a csavarhúzóbetét-tartóba. Lásd 2. és 3. ábra.



Csavarhúzóbetét eltávolításához a betétet határozottan húzza ki a csavarhúzóbetét-tartóból.

Amennyiben szükséges, a csavarhúzóhoz mellékelt mágneses betéttartót be lehet helyezni a csavarhúzóbetét-tartóba, melybe ezt követően behelyezhető a csavarhúzóbetét.

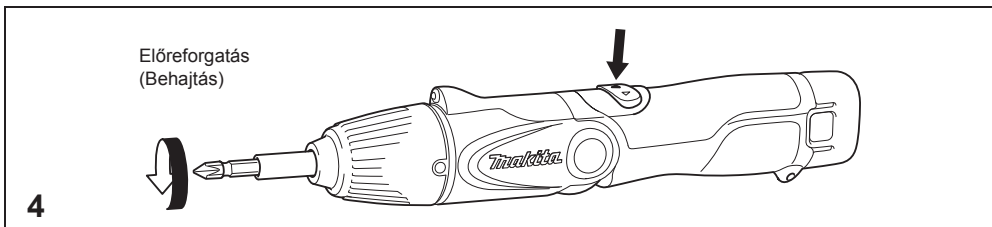


FIGYELEM!

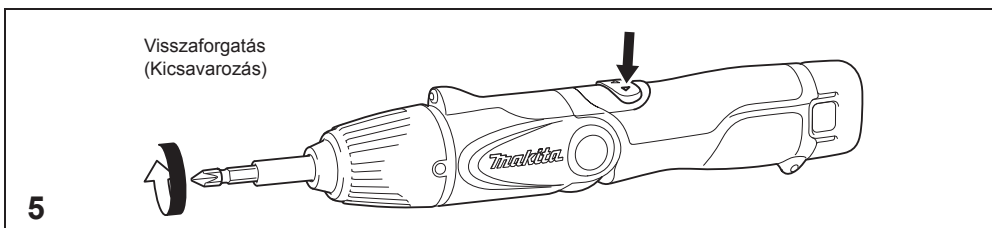
A Be/Ki kapcsoló használata előtt győződjön meg arról, hogy a(z) pages 47 és 49 oldalon található valamennyi biztonsági utasítást elolvasta.

3. A Be/Ki kapcsoló használata

A Be/Ki kapcsoló a csavarhúzó bekapcsolására szolgál. Ezenkívül ez szabályozza a betéttartó forgásirányát is.



1. A betéttartó előre (behajtás) irányba forgatásához nyomja meg a Be/Ki kapcsoló ▲ szimbólummal jelölt jobb oldalát. Lásd 4. ábra.



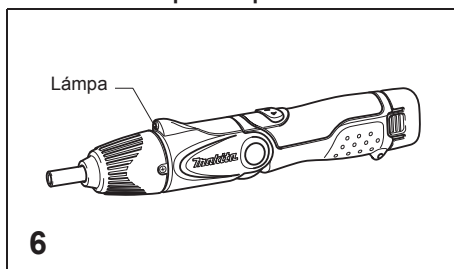
2. A betéttartó vissza (kicsavazás) irányba forgatásához nyomja meg a Be/Ki kapcsoló ▼ szimbólummal jelölt bal oldalát. Lásd 5. ábra.

3. A csavarhúzó kikapcsolásához engedje föl a Be/Ki kapcsolót.

MEGJEGYZÉS:

Mindig használjon éles, jó minőségű csavarhúzóbetéteket. A csavarhúzó teljesítménye és biztonságossága a benne használt csavarhúzóbetétektől is függ.

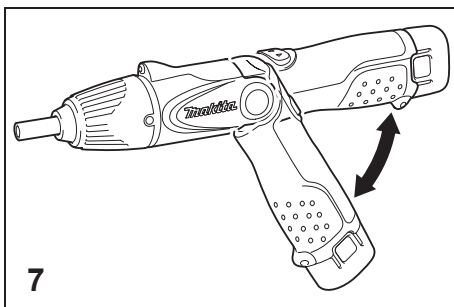
4. Az elülső lámpa bekapcsolása



FIGYELEM:

- Ne nézzen a fénybe és ne nézzen közvetlenül a fényforrásba. A lámpa bekapcsolásához nyomja meg a kapcsolót. A lámpa addig fog világítani amíg a kapcsoló be van nyomva.

5. Az elfordítható markolat használata



A csavarhúzó mind tengelyirányba, mind a tengelyiránynak merőleges helyzetbe elfordítható markolattal van ellátva. A markolat tengelyiránnyal merőleges helyzete a korlátos elérhetőségű területeken lehet hasznos. Lásd 7. ábra. Az elfordítható markolat használatához egyik kezével fogja meg az alsó markolatot, és a másik kezével fordítsa a felső markolatot a kívánt helyzetbe.

6. A csavarhúzó használata

A csavarhúzó használatakor a következőkre kell figyelni.

1. Illessze a csavarhúzóbetét hegyét a csavar fejébe, és enyhén nyomja meg a csavarhúzót.
2. Győződjön meg arról, hogy a csavarhúzóbetét biztosan helyén van, és megfelelően a csavarfejben van, ellenkező esetben a csavar megsérülhet.
3. A Be/Ki kapcsoló megnyomásával kapcsolja be a csavarhúzót.
4. Facsavarok csavarozásánál a behajtás megkönnyítéséhez és az anyag elhasadásának megelőzéséhez fúrjon vezetőfuratot.
5. A vezetőfurat két célt szolgál. Megvezeti a csavart és megakadályozza, hogy a fa elvetemedjen vagy elhasadjon.
6. A vezetőfuratokat legalább a használni kívánt csavar hosszának megfelelő mélységig kell kifúrni.
7. Az alábbi táblázat a vezetőfurat méretének meghatározásához nyújt segítséget.

Csavar mérete	Puhafa	Vezetőfurat átmérője
		Keményfa
6 (3,5 mm)	2,0 mm	2,5 mm
8 (4,0 mm)	3,2 mm	3,5 mm
10 (5,0 mm)	3,5 mm	4,0 mm

8. A csavarok becsavarásához válassza az **előreforgatást**, a kicsavarásához pedig a **visszaforgatást**.
9. Vigyázzon, nehogy túlhúzza a kis rézcsavarokat. A csavarfej könnyen leszakadhat, a menet pedig elnyíródhat. Ezeknél a csavaroknál a kézi meghúzás ajánlott.
10. Ha lehetséges, használjon Posidrive csavarokat. Ezeket egyszerűbb csavarozni, mivel a csavarhúzóbetét szilárdabban áll a csavarfejben.
11. A már menettel rendelkező furatokba a csavart kézzel kezdje becsavarni. Csavarja addig a csavart, míg az el nem kapja a menetet, majd a csavar meghúzásához használja a csavarhúzót.
12. A csavarhúzóhoz mellékelt anyacsavarbehajtó használata esetén vigyázzon, nehogy túlhúzza az anyákat, ellenkező esetben tönkremehetnek.

TISZTÍTÁS ÉS KARBANTARTÁS



FIGYELEM!

A tisztítási és karbantartási műveletek során ne nyomja meg a Be/Ki kapcsolót.

VIGYÁZAT:

Soha ne használjon gázolajat, benzint, hígítót, alkoholt vagy hasonló anyagokat. Ezek elszíneződést, alakvesztést vagy repedést okozhatnak.

A használat végeztével vegye ki a csavarhúzóbetétet, és a por, illetve sorja stb. eltávolításához gyengéden ütögesse meg a csavarhúzóbetét-tartó oldalát.

Egy puha ronggyal tisztítsa meg a csavarhúzó testét. A markolatot tartsa tisztán, és távolítsa el róla az olajat és zsírt. A töltőadaptert tartsa tisztán, és távolítsa el róla a port és zsírt. Az elhasznált vagy meghibásodott alkatrészeket szakemberrel ki kell cseréltetni. A csavarhúzó nem rendelkezik felhasználó által javítható részekkel. Belső karbantartás szükségessége esetén forduljon szakemberhez. A csavarhúzót és a töltőadaptert mindig a szállító-/tárolóbőröndben tárolja.

Zaj

ENG905-1

A tipikus A-súlyozott zajszint az EN60745 szerint meghatározva:

Hangnyomásszint (L_{pA}): 70 dB (A) vagy kevesebb

Tűrés (K): 3 dB (A)

A zajszint munka közben meghaladhatja a 80 dB (A) értéket.

Viseljen fülvédőt.

Vibráció

ENG900-1

A vibráció teljes értéke (háromtengelyű vektorösszeg), az EN60745 szerint meghatározva:

Működési mód: csavarbehajtás ütés nélkül

Vibrációkibocsátás (a_{h1}): 2,5 m/s² vagy kevesebb

Tűrés (K): 1,5 m/s²

ENG901-1

- A rezgés-kibocsátás értéke a szabványos vizsgálati eljárásnak megfelelően lett mérve, és segítségével az elektromos kéziszerszámok összehasonlíthatók egymással.
- A rezgés-kibocsátás értékek segítségével előzetesen megbecsülhető a rezgésnek való kitettség mértéke.

⚠ FIGYELEM:

- A szerszám rezgés-kibocsátása egy adott alkalmazásnál eltérhet a megadott értéktől a használat módjától függően.
- Határozza meg a kezelő védelmét szolgáló munkavédelmi lépéseket, melyek az adott munkafeltételek mellett a vibrációs hatás becsült mértékén alapulnak (figyelembe véve a munkaciklus elemeit, mint például a gép leállításának és üresjáratának mennyiségét az elindítások száma mellett).

Csak európai országokra vonatkozóan

ENH101-18

EK Megfelelőségi nyilatkozat

Mi, a Makita Corporation mint a termék felelős gyártója kijelentjük, hogy az itt megnevezett Makita gép(ek):

Gép megnevezése:

Elfordítható markolatú akkumulátoros csavarhúzó

Típus sz./ Típus: DF011D

sorozatgyártásban készül és

megfelel az alább felsorolt európai irányelvek előírásainak:

2006/42/EK

és gyártása a következő szabványoknak valamint szabványosított dokumentumoknak megfelelően történik:

EN60745

A műszaki dokumentáció Európában a következő hivatalos képviselőknél található:

Makita International Europe Ltd.

Michigan Drive, Tongwell,

Milton Keynes, Bucks MK15 8JD, Anglia.

30. 1. 2009

Tomoyasu Kato

Igazgató

Makita Corporation

3-11-8, Sumiyoshi-cho,

Anjo, Aichi, 446-8502, JAPAN

Makita Corporation

Anjo, Aichi, Japan

www.makita.com

884868A973

ALA