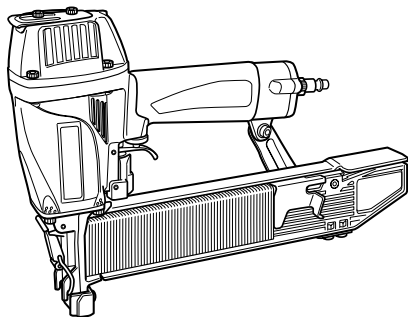


# HITACHI

**Stapler  
Nagler  
Καρφωτικό  
Zszywacz  
Tűzőgép  
Sešivačka  
Zımbalama makinası  
Capsator  
Pnevmatski sponkač  
Степлер**

## N 5008AC2



Read through carefully and understand these instructions before use.

Keep this Manual available for others before they use the Stapler.

Diese Anleitung vor Benutzung des Werkzeugs sorgfältig durchlesen und verstehen.

Dieses Handbuch ist von allen Bedienern des Naglers vor Gebrauch zu lesen. Bitte bewahren Sie es daher sorgfältig auf.

Διαβάστε προσεκτικά αυτές τις οδηγίες ώστε να τις κατανοήσετε πριν από τη χρήση.

Αυτό το Εγχειρίδιο πρέπει να βρίσκεται στη διάθεση όλων όσων πρόκειται να χρησιμοποιήσουν το καρφωτικό.

Przed pierwszym użyciem urządzenia należy uważnie przeczytać niniejszą instrukcję obsługi.

Instrukcję należy udostępnić innym operatorom zszywacza.

Használat előtt gondosan olvassa át és értse meg ezeket az utasításokat.

Tartsa ezt a kézikönyvet elérhetően mások számára, mielőtt használnák a tűzőgépet.

Před použitím si pečlivě pečlivě tento návod k obsluze a snažte se mu porozumět.

Uchovávejte tento návod tak, aby byl k dispozici před použitím této sešivačky i ostatním.

Makinayı kullanmadan önce bu kılavuzu dikkatli bir şekilde okuyun ve anlayın.

Bu kılavuzu, Zımbalama Makinasını kullanacak başka kişilerin başvurması için hazır bulundurun.

Citiți cu atenție și înțelegeți prezentele instrucțiuni, înainte de utilizare.

Asigurați-vă că prezentul Manual este accesibil pentru alții, înainte de a folosi capsatorul.

Natančno preberite navodila in se pred uporabo posvetujte o vseh morebitnih dvomih.

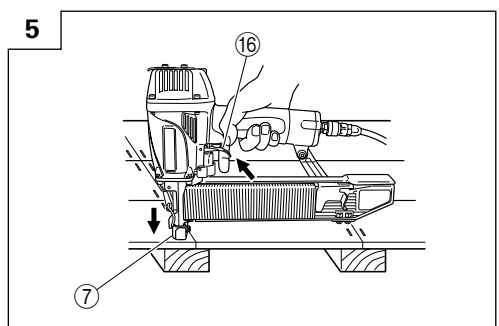
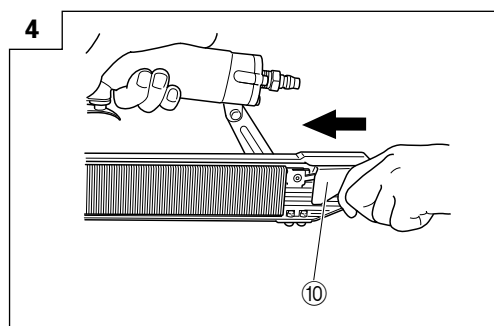
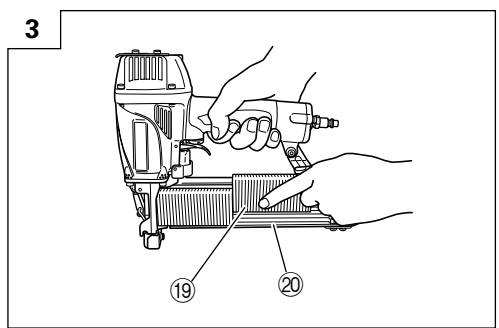
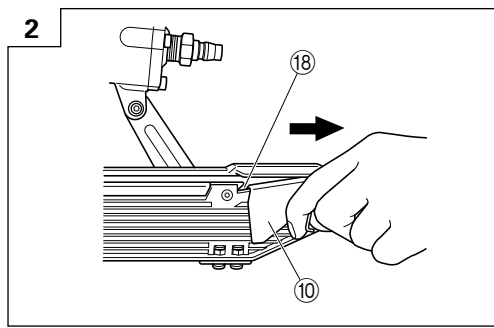
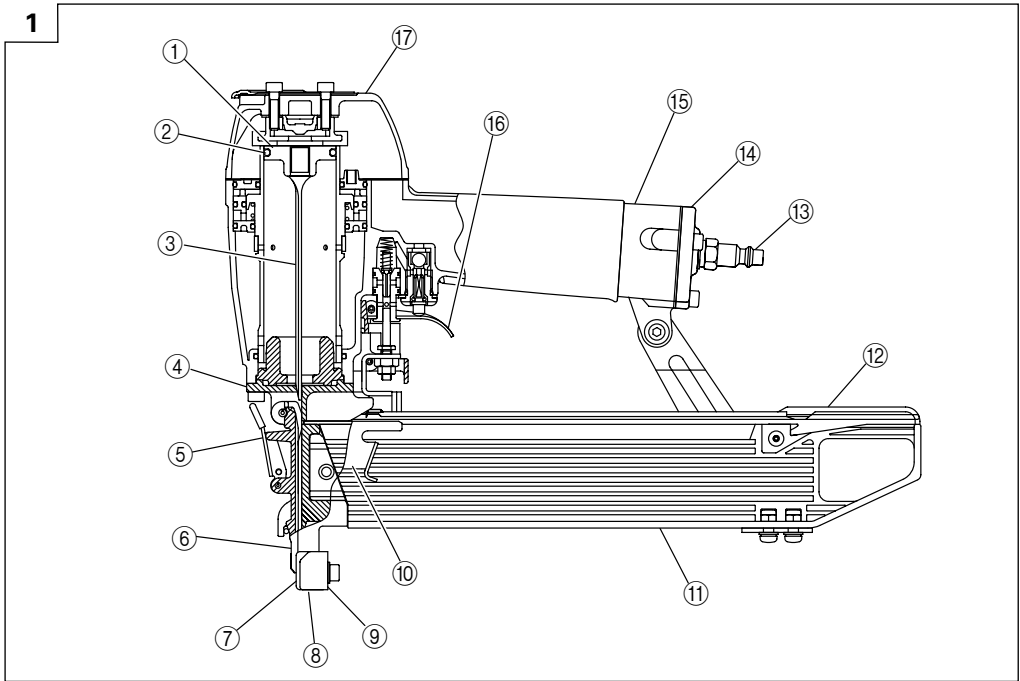
Priročnik shranite za druge uporabnike sponkača.

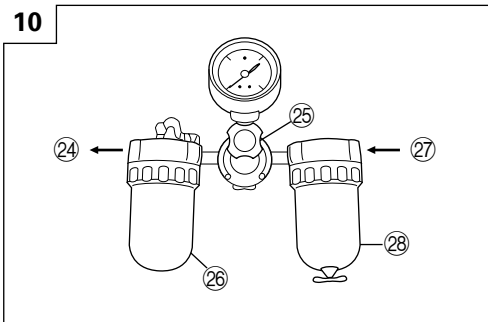
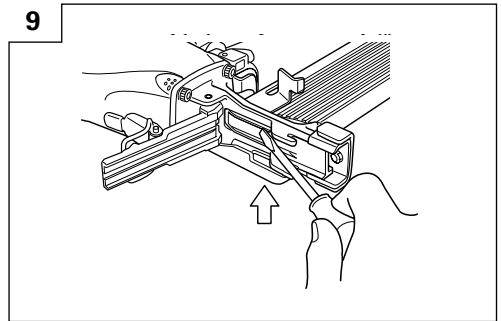
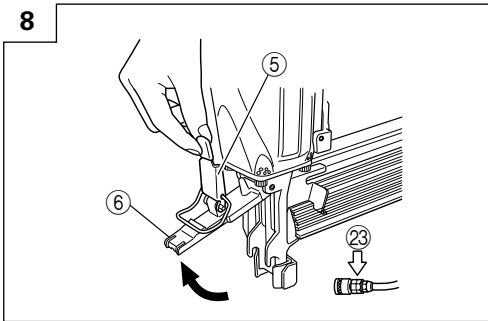
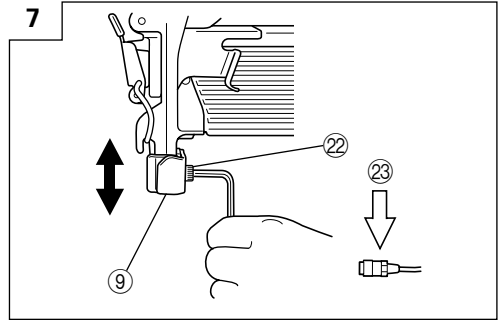
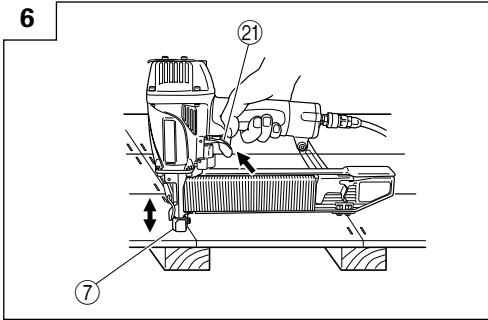
Внимательно изучите инструкцию перед использованием.

Если степлер будут использовать новые операторы, ознакомьте их с данным руководством.

Handling instructions  
Bedienungsanleitung  
Οδηγίες χειρισμού  
Instrukcja obsługi  
Kezelési utasítás  
Návod k obsluze  
Kullanım talimatları  
Instrucțiuni de utilizare  
Navodila za rokovanje  
Инструкция по эксплуатации

**Hitachi Koki**





	Magyar	Čeština	Türkçe	Română
①	Dugattyú	Píst	Piston	Piston
②	Dugattyú O-gyűrű	Pístový těsnící kroužek	Piston O-Halkası	Garnitură
③	Hajtópenge	Pohon úderníku	Tahrik Mili	Lamă de control
④	Orr	Nos sešivačky	Burun	Nas
⑤	Rögzítőkar	Závěrná páčka	Kilit Kolu	Pîrghie de blocare
⑥	Pengevezető	Vodítko úderníku	Mil Kılavuzu	Ghidul lamei
⑦	Nyomókar	Posunovací páčka	Itme Kolu	Pîrghie de împingere
⑧	Lövőfej (torkolat)	Nastřelovací hlava (výstup)	Zımbalama Kafası (çıkış)	Cap de tragere
⑨	Nyomókar darab	Část posunovací páčky	Itme Kolu Parçası	Piesă pîrghie de împingere
⑩	Kapocsadagoló	Podavač sponek	Zimba Teli Besleyicisi	Alimentator capse
⑪	Társzerelvény	Jednotka zásobníku	Hazne Düzeneği	Bloc magazin
⑫	Tárfedél	Kryt zásobníku	Hazne Kapağı	Protecție magazin
⑬	Levegődugasz	Připojka stlačeného vzduchu	Hava Supabı	Dop acces aer
⑭	Sapka	Kryt	Başlık	Capac
⑮	Gépváz	Tělo	Gövde	Corp
⑯	Elsütőbillentyű	Spoušť	Tetik	Trăgaci
⑰	Kilépőnyílás fedél	Výfukový kryt	Çıkış Kapağı	Capac evacuare
⑱	Horony	Drážka	Kanal	Canelură
⑲	Kapocs	Sponka	Zimba Teli	Capsă
⑳	Tár	Zásobník	Hazne	Magazin
㉑	Előzőleg húzza meg az elsütőbillentyűt	Nejprve stiskněte spoušť	Önce tetiği çekin	Trăgaci prealabil
㉒	Csavar	Šroub	Vida	Șurub
㉓	Válassza le a légtömlőt	Odpojte vzduchovou hadici	Hava hortumunu sökün	Furtun aer deconectare
㉔	Tűzőgép oldal	Bok sešivačky	Zımbalama Makinası Tarafı	Parte capsator
㉕	Nyomáscsökkentő szelep	Redukční ventil	Basınc Düşürücü Valf	Supapă reductoare
㉖	Olajozó	Maznice	Yağlayıcı	Lubrifiant
㉗	Kompresszor oldal	Bok kompresoru	Kompresör Tarafı	Parte compresor
㉘	Szűrő	Filtr	Filtre	Filtru

## ÁLTALÁNOS ÜZEMELTETÉSI ÖVINTÉZKEDÉSEK

- 1. A szerszámgépet a helyes használat érdekében biztonságosan üzemeltesse.**  
Ne használja a szerszámgépet a jelen utasításokban megadottaktól eltérő célokra.
- 2. A biztonságos üzemeltetés érdekében tartsa helyesen a szerszámgépet.**  
Kérjük, kövesse a jelen kézikönyvben megadott utasításokat és fogja megfelelően a szerszámot a biztonságos üzemeltetés biztosítására. Soha ne hagyja, hogy gyermekek vagy olyan emberek használják a szerszámot, akik nem ismerik eléggé ahhoz, hogy helyesen tudják azt kezelni, vagy ne hagyja olyan emberek által használni, akik nem tudják azt helyesen üzemeltetni.
- 3. Erősítse meg a műhely biztonságát.**  
Tartsa távol a jogosulatlan személyeket a műhelytől. Különösen a gyermekeket kell távol tartani.
- 4. A megfelelő részek a megfelelő helyeken.**  
Ne távolítson el egyetlen feledet vagy csavart sem. Tartsa azokat a helyükön, mivel megvan a funkciójuk. Továbbá, mivel veszélyes lenne, soha ne végezzen módosításokat a szerszámon, vagy ne használja azt módosítások után.
- 5. Használat előtt ellenőrizze a szerszámot.**  
A szerszám használata előtt mindig ellenőrizze, hogy annak alkatrészei nem törtek-e, hogy minden csavar teljesen szoros-e, és egyetlen alkatrész sem hiányzik vagy rozsdás-e.
- 6. A túlzott munka baleseteket okozhat.**  
Ne dolgoztassa a szerszámokat és tartozékokat azok képességein túl. A túlzott munka nem csak a szerszámgépet károsítja, de önmagában is veszélyes.
- 7. Azonnal állítsa le az üzemelést, ha rendellenességeket észlel.**  
Állítsa le az üzemelést, ha rendellenességeket észlel, vagy ha a szerszámgép nem működik megfelelően; ellenőriztesse és szervizeltesse a szerszámgépet.
- 8. Gondosan nézzen utána a szerszámgépnek.**  
Ha a szerszámgépet leejti vagy nekiüti dolgoknak, a külső váz deformálódhat vagy megsérülhet, tehát kérjük, kezelje megfelelő gondossággal. Szintén ne karcoljon vagy gravírozzon jeleket se a szerszámgépére. A szerszám belsejében levő nagy nyomású levegő következtében a felületi repedések veszélyesek. Soha ne használja a szerszámgépet, ha egy repedés alakul ki vagy levegő szökik egy repedésből.
- 9. A hosszú élettartam érdekében jól vigyázzon.**  
Mindig jól vigyázzon a szerszámgépére és tartsa azt tisztán.
- 10. A rendszeres időközönkénti ellenőrzés lényeges a biztonsághoz.**  
Rendszeres időközönként ellenőrizze a szerszámgépet, így a szerszámgép mindenkor biztonságosan és hatékonyan üzemeltethető.
- 11. Ha javítás vagy alkatrészek cseréje szükséges, konzultáljon egy felhatalmazott szervizzel.**  
Biztosítsa, hogy a szerszámgépet csak felhatalmazott szervizközpontok szervizeljék, és, hogy csak eredeti cserealkatrészeket használjanak.
- 12. Tartsa a szerszámgépet megfelelő helyen.**  
Amikor nincs használatban, a szerszámgépet száraz helyen kell tartani úgy, hogy gyermekek ne érhesék el. Tegyen a vázba körülbelül 2 cm<sup>3</sup> olajat a tömlőcsatlakozón keresztül, hogy védje a szerszámot a rozsdától.

- 13. Az ebben a kezelési utasításban levő három dimenziós perspektívikus összeállítási rajzot csak felhatalmazott szervizközpont használhatja.**

## ÖVINTÉZKEDÉSEK A TÚZÓGÉP HASZNÁLATÁVAL KAPCSOLATBAN

- 1. Biztonságos működés a helyes használaton keresztül.**  
Ezt a szerszámot kapcsok fába és hasonló anyagokba történő behajtására tervezték. Csak arra a célra használja, amire szánták.
- 2. Győződjön meg arról, hogy a légnyomás belül van a légnyomás névleges tartományán.**  
A sűrített levegővel működő rögzítő-behajtó szerszámok csak olyan sűrített levegő-vezetékekhez csatlakoztathatók, ahol a maximálisan megengedhető nyomást nem lehet több, mint 10% tényezővel meghaladni, amely például olyan nyomáscsökkentő szeleppel érhető el, amely tartalmaz egy folyásirányú biztonsági szelepet.  
(N5008AC2 modell esetén, a névleges maximálisan megengedhető nyomás 110%-a 9,1 bar = 130 psi)

A sűrített levegővel működő rögzítő-behajtó szerszámokat csak az aktuális munkafolyamathoz szükséges legalacsonyabb nyomáson szabad üzemeltetni, a szükségtelenül magas zajsztintek, megnövekedett kopás és eredő meghibásodások megelőzése érdekében.

- 3. Soha ne üzemeltesse a berendezést sűrített levegőn kívül más nagynyomású gázokkal.**  
Soha, semmilyen körülmények között ne használjon széndioxidot, oxigént vagy más gázt nyomás alatti tartályokból.
- 4. Vigyázzon a gyulladásra és robbanásokra.**  
Mivel a tűzés során szikrák repülhetnek, a szerszám használata lakk, festék, benzin, hígító, gázolaj, gáz, ragasztók és hasonló gyúlékony anyagok közelében veszélyes, mivel ezek meggyulladhatnak vagy felrobbanhatnak. Ezért ezt a szerszámot semmilyen körülmények között nem szabad használni ilyen gyúlékony anyag szomszédságában.
- 5. Mindig viseljen szemvédőt (védőszemüveget).**  
A szerszámgép üzemeltetésekor mindig viseljen szemvédőt, és bizonyosodjon meg arról, hogy a körülötte levő emberek is viselnek szemvédőt.  
A kapcsok szilánkjainak vagy a nem megfelelően beütött kapcsok szembe jutásának lehetősége fenyegetés a látásra. Szemvédőt minden vasúletben vásárolható. A szerszám üzemeltetése közben mindig viseljen szemvédőt. Szemüveg fölött mindig viseljen szemvédőt vagy széles látómezű maszkot.  
A munkáltatóknak mindig kénszeríteniük kell a szemvédő felszerelés használatát.
- 6. Védje a fülét és a fejét.**  
Amikor elkezdi a tázési munkát, kérjük, viseljen fülvédőt és fejtvédőt. A körülményektől függően bizonyosodjon meg arról is, hogy a körülötte levő emberek szintén viselnek fülvédőt és fejtvédőt.
- 7. Figyeljen a közelben dolgozókra.**  
Nagyon veszélyes lenne, ha a nem megfelelően behajtott kapcsok megütneek más embereket. Ezért mindig figyeljen a körülötte levő emberek biztonságára, amikor használja a szerszámot. Mindig győződjön meg arról, hogy senkinek a teste, keze vagy lába nincs közel a kapocskivezetőhöz.

- 8. A kapocskivezetőt soha ne irányítsa emberek felé.**  
Mindig tétélezze fel, hogy a szerszám tartalmaz rögzítőket. Ha a kapocskivezető emberek felé irányul, komoly baleseteket okozhat, ha tévedésből elsűti a szerszámot. Amikor csatlakoztatja és leválasztja a tömlőt, kapocskibőltési vagy hasonló műveletek során, győződjön meg arról, hogy a kapocskivezető nem mutat senki felé (beleértve saját magát). Még ha egyáltalán nincsenek is betöltve kapsok, veszélyes elsűtni a szerszámot, miközben azt valakire irányítja, így azt soha ne kísérelje meg. Ne folytasson durva tréfát. Tisztelje a szerszámot, mint munkaeszközt.
- 9. A szerszámgép használata előtt ellenőrizze a nyomókart.**  
A szerszámgép használata előtt ellenőrizze, hogy a nyomókar és a szelep megfelelően működik. A szerszámgépbe betöltött kapsok nélkül csatlakoztassa a tömlőt és ellenőrizze a következőt. Ha működési hang fordul elő, az hibát jelez, így ilyen esetben ne használja a szerszámgépet, amíg az nem került ellenőrzésre és megjavításra.
- Ha csupán az elsütőbillentyű meghúzása okozza a hajtóhegy mozgásának működési hangja előfordulását, a szerszámgép hibás.
  - Ha csupán a nyomókar nekinyomása a tűzendő anyagnak okozza a hajtóhegy mozgásának hangja előfordulását, a szerszámgép hibás. Továbbá, a nyomókarra vonatkozóan, kérjük, jegyezze meg, hogy azt soha nem szabad módosítani vagy eltávolítani.
- 10. Csak a megadott kapsokot használja.**  
Soha ne használjon a jelen utasításokban megadottaktól és leirtaktól eltérő kapsokot.
- 11. Vigyázzon, amikor csatlakoztatja a tömlőt.**  
Amikor csatlakoztatja a tömlőt és betölti a kapsokot, ahhoz, hogy tévedésből ne tűzeljen a szerszámmal, bizonyosodjon meg a következőkről.
- Ne érintse meg az elsütőbillentyűt.
  - Ne hagyja, hogy a lövéfjé bármilyen felülettel érintkezzen.
  - Tartsa lefelé a lövéfjet.
- Szigorúan tartsa be a fenti utasításokat, és mindig győződjön meg arról, hogy a test semmilyen része, a kéz vagy láb soha sincs a kapocskivezető előtt.
- 12. Ne tegye az ujját meggondolatlanul az elsütőbillentyűre.**  
Ne tegye az ujját az elsütőbillentyűre, kivéve, amikor ténylegesen tűz. Ha viszi a szerszámot vagy átadja valakinek, miközben az ujjá az elsütőbillentyűn van, véletlenül elsűthet egy kapsot, és ezáltal balesetet okozhat.
- 13. Teljesen zárja le a pengevezetőt és ne nyissa ki azt üzemeselés közben.**  
Ha megkísérli a tűzést, amikor a pengevezető nyitva van, a kapsok nem mennek be a fába, és fennáll a veszélyes elsülés kockázata.
- 14. A kapocskivezetőt nyomja szorosan neki a tűzendő anyagnak.**  
Kapsok behajtásakor a kapocskivezetőt nyomja szorosan neki a tűzendő anyagnak. Ha a kivezetőt nem alkalmazza megfelelően, a kapsok újra beköthetnek.
- 15. Használatkor tartsa távol a kezét a lábát a lövéfjéitől.**  
Nagyon veszélyes, ha egy kapsos tévedésből megüti a kezét vagy lábát.
- 16. Vigyázzon a szerszám visszarúgására.**  
Üzemeltetés közben ne közelítse meg a szerszám tetejét a fejével, stb. Ez veszélyes, mert a szerszám erőszakosan visszarúghat, ha az aktuálisan behajtott kapsos érintkezésbe kerül egy előző kapsoccsal vagy csomóval a fában.
- 17. Vigyázzon, amikor vékony táblákat vagy a fa sarkait tűzi.**  
Amikor vékony táblákat tűz, a kapsok egyenesen keresztülmehetnek, és ugyanez lehet az eset, amikor a fa sarkait tűzi, a kapsok elhajlása következtében. Ilyen esetekben mindig győződjön meg arról, hogy senki (és senkinek a keze vagy lába, stb.) nincs a vékony tábla mögött vagy a fa mellett, amelyet tűzni készül.
- 18. Az egyidejű tűzés ugyanannak a falnak a két oldalán veszélyes.**  
Semmilyen körülmények között nem szabad tűzést végezni ugyanabban az időben egy fal két oldalán. Ez nagyon veszélyes lehet, mivel a kapsok keresztülmehetnek a falon és így sérülést okozhatnak.
- 19. Ne használja a szerszámgépet állványokon, létrákon.**  
A szerszámgépet nem szabad használni speciális alkalmazásokra, például:
- amikor egy behajtási hely felcserélésre egy másikra állványok, lépcsők, létrák vagy létrához hasonló szerkezetek, pl. tetőlecek használatával jár,
  - dobozok vagy ládák lezárására,
  - szállítási biztosító rendszerek felszerelésére pl. járműveken és vagonokon
- 20. Ne válassza le úgy a tömlőt, hogy az ujjá az elsütőbillentyűn van.**  
Ha úgy választja le a tömlőt, hogy az ujjá az elsütőbillentyűn van, a következő alkalommal, amikor a tömlő csatlakoztatva van, fennáll a veszélye, hogy a szerszámgép spontán kilő egy kapsot, vagy helytelenül fog működni.
- 21. Válassza le a tömlőt és vegye ki a tárban maradt összes kapsot a használat után.**  
Válassza le a szerszámot a levegőről, mielőtt a szerszám karbantartását végzi, megtisztíti egy beszorult rögzítőt, elhagyja a munkaterületet, átvizsi a szerszámot egy másik helyre, vagy használat után. Nagyon veszélyes, ha tévedésből kilő egy kapsot.
- 22. Amikor eltávolít egy megakadt kapsot, mindenek előtt biztosítsa a tömlő leválasztását és a sűrített levegő kiengedését.**  
Amikor eltávolít egy kapsot, amely magakadt a kapocskivezetőben, mindenek előtt biztosítsa a tömlő leválasztását és a szerszámgépben levő sűrített levegő kiengedését.  
A kapsos véletlen kilövése nagyon veszélyes lehet.
- 23. A leeső kapsok által okozott veszélyek elkerülésére, soha ne nyissa ki a tárat úgy, hogy az eszköz lefelé néz, miközben betölti a kapsokot.**
- 24. Dugaszóalajzatot (levegőaljat) nem szabad használni a géptestben.**  
Ha a géptestbe dugaszolóaljat van szerelve, a sűrített levegő néha nem érzékelhető ki, amikor a tömlő leválasztásra került, így ezt kerülje el.  
A szerszámnak és a levegőellátó tömlőnek tömlőkapsolóval kell rendelkeznie, hogy minden nyomás eltávolozzon a szerszámból, amikor a csatlakozás leválasztásra kerül.

## 25. A szerszám gép tisztításakor ne használjon benzint vagy más gyúlékony folyadékot.

Ha egy gyúlékony folyadékból gőz kerül a szerszám gépbe, fennáll a veszély, hogy a tűzészor, stb. keletkező szikrák robbanást okozhatnak.

## SPECIFIKÁCIÓ

Energia típusa	Lengődugattyú
Légnyomás (manométer)	4,9 - 8,3 bar
Alkalmazható kapcsok	hiv. ábra.
Betölthető kapcsok mennyisége	150 kapocs
Méret	365 mm (H) × 258 mm (M) × 76 mm (Sz)
Súly	2,0 kg
Tömlő (belső átm.)	6 mm

## KAPOCSVÁLASZTÁS

Válasszon egy megfelelő kapcsot az ábráról. Az ábrán nem bemutatott kapcsok ezzel a szerszámmal nem hajthatók be.

16-os Manométer 7/16" Korona	
Min.	Max.

Kapcsok mérete

## STANDARD TARTOZÉKOK

- (1) Imbuszkulcs M5 csavarhoz ..... 1
- (2) Szemvédő ..... 1
- (3) Olajozó ..... 1

## OPCIONÁLIS TARTOZÉK

- Szekvenciális léptető mechanizmus készlet (Kódsz. 876762)  
(Sorozatlövő alkatrészek készlete, egyenlen lövés alkatrészei)

A sorozatlövő alkatrészekkel, a kapocs is behajtása csak az elsőtöbblentyű benyomásával történik a nyomókar lenyomása után. Ezeknek az alkatrészeknek a beszerelésével a kapcsok helytelen pozícióba történő behajtása és a kapcsoknak a nyomókar véletlen működtetése által okozott váratlan kilövése megelőzhető.

## ALKALMAZÁSOK

- Építési munka, mint például falburkolás, aládeszkázás.
- Mobil és moduláris otthonok építése.

## ELŐKÉSZÍTÉS AZ ÜZEMELTETÉS ELŐTT

### 1. Készítse elő a tömlőt

Győződjön meg arról, hogy a rendelkezésre bocsátott minimum 6 mm belső átmérőjű tömlőt használja.

### MEGJEGYZÉS:

A levegőellátó tömlőknek minimum 12,8 bar névleges munkanyomással vagy a levegőellátó rendszerben létrehozott maximális nyomás 150 százalékával kell rendelkezniük, amelyek nagyobb.

### 2. Biztonsági ellenőrzés

#### FIGYELEM:

- A jogosulatlan személyeket (beleértve a gyermekeket) távol kell tartani a berendezéstől.
- Viseljen szemvédőt.
- Szorosság szempontjából ellenőrizze a tartócsavarokat, amelyek rögzítik a kilépőnyílás fedelét, stb. Ellenőrizze a tűzgépet levegőszívárgások, és hibás vagy rozsdás alkatrészek szempontjából.
- Ellenőrizze, hogy a nyomókar megfelelően működik-e, vagy sem. Azt is ellenőrizze, hogy bármilyen szennyeződés tapadt-e a nyomókar mozgó részeihez, vagy sem.
- Ellenőrizze újra üzembiztonsági szempontból.

## HASZNÁLAT ELŐTT

### 1. Ellenőrizze a légnyomást

#### FIGYELEM:

A légnyomást állandóan 4,9 - 8,3 bar értéken kell tartani. Állítsa be a légnyomást 4,9 - 8,3 bar közé a kapcsok átmérőjű és hossza, és a tűzött fa keménysége szerint. Fordítson különös figyelmet a kimeneti nyomásra, kapacitásra, és csővezésre a légkompresszor és az eszköz közé. A levegő-előkészítőn keresztül történő kenés sima üzemelést, megnövekedett szolgálati élettartamot, és korrózióvédelmet biztosít.

### 2. Kenés

- (1) A tűzgép üzemeltetése előtt feltétlenül gondoskodjon egy levegő-előkészítőről a légkompresszor és az eszköz közé. A levegő-előkészítőn keresztül történő kenés sima üzemelést, megnövekedett szolgálati élettartamot, és korrózióvédelmet biztosít. Úgy állítsa be az olajozót, hogy egyetlen csepp olajat szállítson 5 - 10 tűzési ciklus időközeiként.

- (2) Javasolt az ajánlott olaj (SHELL TONNA) használata. Az egyéb alkalmazható olajok felsorolásra kerültek. Soha ne keverjen két vagy több különböző típusú olajat.

### 3. Töltse be a kapcsokat

#### FIGYELEM:

- Amikor kapcsokat tölt a tűzőgépbbe,
  - (1) ne nyomja le az elsütőbillentyűt;
  - (2) ne nyomja le a nyomókart; és
  - (3) tartsa távol az arcát, kezét, lábát és egyéb testrészeit, valamint más személyeket az orttorkolattól, hogy elkerülje az esetleges sérülést a használat és a hordozás során.

- (1) Húzza hátra a kapocsadagolót és csatolja azt biztonságosan a tár egy hornyához. (Lásd **2. Ábra**)

- (2) Helyezze a kapocscsíkot a tár fölé.

- Bizonyosodjon meg arról, hogy a kapocscsík szabadon csúszik a táron. (Lásd **3. Ábra**)

- (3) Húzza hátra a kapocsadagolót. Ezután válassza le azt a tár hornyáról és lágyan hozza vissza a kapcsot, mint ha finoman nyomva lenne, elkerülve minden ütést. (Lásd **4. Ábra**)

A tűzőgép most készen áll az üzemeltetésre.

#### FIGYELEM:

- Ha a kapocsadagoló hirtelen elengedésre kerül, az minden átmenet nélkül visszatérhet, deformálódást és/vagy szóródást okozva, adott esetben összecsomósodott kapcsokkal befejeződve.

Legyen benne teljesen biztos, hogy visszahozza a kapocsadagolót, kerülve minden ütést.

- A nem szándékos üzemelés megelőzésére, soha ne érintse meg az elsütőbillentyűt vagy helyezze a nyomókar felső végét munkapadra a padlón. Továbbá, soha ne fordítsa a kapocskivezetőt személyek semmilyen testrésze felé.

## A TŰZŐGÉP HASZNÁLATA

#### FIGYELEM:

- Soha ne használja az eszköz fejét vagy testét kalapácként.
- Tegyen óvintézkedéseket a közelben levő személyek biztonságának biztosítására az üzemeltetés során.

#### 1. Tűzési eljárások

- (1) Szaggatott tűzés  
Nyomja rá a kapocskivezetőt a kívánt pontra; majd húzza meg az elsütőbillentyűt a kapocs behajtásához egy lövéssel. (Lásd **5. Ábra**)

#### FIGYELEM:

- A szerszám visszapattan és több kapcsot lök ki csupán egyetlen helyett gyors egymásutánban, amikor folyamatosan erősen nekinyomja egy felületnek, vagy amikor kemény anyagokon használja. Ilyen esetekben a kapcsokat az elsütőbillentyű benyomásával és gyors elengedésével löje.

- (2) Nyomókar

A kapocskivezető lenyomásakor teljesen emelje föl a nyomókart (Lásd **5. Ábra**) a biztonsági zár kioldásához. Így a kapcsok nem hajthatók be a biztonsági zár kioldása nélkül, még akkor sem, ha az elsütőbillentyűt meghúzta.

- (3) Folyamatos tűzés

Először húzza meg az elsütőbillentyűt. Majd nyomja rá a készüléket a kívánt pontra a kapcsok automatikus behajtásához. (Lásd **6. Ábra**).

#### FIGYELEM:

- Gyakoroljon óvatosságot, amikor fűrészáru sarkait tűzi. Fűrészáru sarkainak folyamatos tűzésekor egy kapocs félremerhet vagy áttörheti a sarkot.
- Ne hajtson be kapcsot egy másik kapocsra.
- Ne hajtson be kapcsot fém részekben.

#### MEGJEGYZÉS:

- Töltet nélküli működésre vonatkozó óvintézkedések  
Néha folytatódik a tűzés a korábban a táron levő összes kapocs behajtása után is. Ezt "töltet nélküli működésnek" nevezik. Az ilyen működés tönkretelheti az ütközőt, a tárat, és a kapocsadagolót.

A töltet nélküli működés elkerülésére időnként győződjön meg a maradék kapcsok mennyiségéről. Másrészt minden kapcsot el kell távolítani a tűzőgép használata után.

- Tűzés után:
  - (1) válassza le a légtömítőt a tűzőgépről;
  - (2) távolítson el minden kapcsot a tűzőgépből;
  - (3) tegyen 5 - 10 centiméter Hitachi pneumatikus szerszám kenőanyagot a levegődugaszba a szegezőn; és
  - (4) nyissa ki a leeresztőcsapot a légkompresszor tartályán az összes nedvesség leeresztéséhez.

- Alacsony hőmérsékleti körülmények között a gép néha nem működik megfelelően. A gépet mindig a megfelelő környezeti hőmérsékleten üzemeltesse.

#### 2. A tűzési mélység beállítása

Annak biztosítására, hogy minden egyes kapocs ugyanolyan mélyre hatoljon, legyen biztos abban, hogy:

- (1) a tűzőgéphez menő légnyomás állandó marad (van felszerelt szabályozó és megfelelően működik), és
- (2) a tűzőgépet mindig szorosan nekinyomja a munkadarabnak.

Ha a kapcsok túl mélyen vagy túl sekélyen mennek bele a munkadarabba, a következő sorrendben állítsa be a tűzést.

#### FIGYELEM:

- Beállítás előtt mindig válassza le a tömlőt és engedje ki a szerszámgépben levő sűrített levegőt.
- Beállítás során mindig tartsa távol az ujját az elsütőbillentyűtől.
- Beállítás során győződjön meg arról, hogy a test semmilyen része, a kéz vagy láb soha nincs a kapocskivezető előtt.

Kérjük, a beállításokat a következő sorrendben végezze. (Lásd **7. Ábra**)

A kapocs behajtott mélységének beállításához lazítsa meg a csavart, amely rögzíti a nyomókar darabot.

Ha a kapocs mélyen megy be, állítsa a nyomókar darabot "le", és ha sekélyen megy be, állítsa a nyomókar darabot "fel".

Húzza meg a csavart a nyomókar darab rögzítéséhez.

#### MEGJEGYZÉS:

- Kérjük, használja a minimális légnyomást, amely elegendő a kapcsok behajtásához a megfelelő mélységbe. Túl magas nyomás használata esetén a dugattyú csillapító, stb. élettartama lerövidül.

## ELLENŐRZÉS ÉS KARBANTARTÁS

#### FIGYELEM:

Feltétlenül válassza le a tömlőt a torlódások tisztítása, ellenőrzés, karbantartás és tisztítás során.

#### 1. Ellenőrzéskor kapocstorlódás esetén

- (1) Távolítsa el minden kapcsot.
- (2) Engedje ki a rögzítőkart és nyissa ki a pengevezetőt. (Lásd **8. Ábra**)

- (3) Távolítsa el a beszorult kapcsot egy hasított fejű csavarhúzóval. (Lásd **9. Ábra**)
- (4) Zárja be a pengevezetőt és reteszelve.
- (5) Gyakori megszorulás esetén lépjen kapcsolatba egy Hitachi felhatalmazott szervizközponttal.

## 2. Ellenőrzés és karbantartás

Időszakosan ellenőrizze a készüléket.

- (1) Távolítsa el a kilépőnyílás fedelét rögzítő négy imbuszfejű csavart és vegye le a kilépőnyílás fedelét. Ezután a henger, dugattyú, és egyéb alkatrészek megfelelő szerelvénycsoportokban eltávolíthatók. Törölje le a hajtóhegyet, a dugattyú csúszó részét és a gépváz belsejét egy törlőkendővel a lerakódott szennyeződés eltávolításához.
- (2) Győződjön meg arról, hogy a dugattyú csillapító normál módon működik. A sérült dugattyú csillapító más komponensek alkatrészeinek károsodását okozhatja.
- (3) Szétszereléskor gondosan ellenőrizze az O-gyűrűt kopás szempontjából. A kopott vagy sérült O-gyűrű ronthatja az általános teljesítményt. A kopott vagy sérült O-gyűrűt cserélje ki egy újra.
- (4) A készülék újbóli összeszerelése előtt kenjen zsírt (Attolub 2 sz. zsír) az O-gyűrűre. Kenje meg a készüléket is a javasolt olajjal.

3. **Ellenőrizze az egyes alkatrészek felszerelő csavarjait**  
Rendszeres időközönként ellenőrizzen minden alkatrészt laza felszerelő csavarok szempontjából, és annak megállapítására, hogy van-e bármiféle levegőszivárgás vagy sem. Húzzon meg újból minden laza csavart. A berendezés meghúzás nélküli, laza csavarokkal történő üzemeltetése vonzza a veszélyt.

## 4. A nyomókar ellenőrzése

Ellenőrizze, hogy a nyomókar (**1. Ábra**) tud-e akadálytalanul csúszni.

Tisztítsa meg a nyomókar csúszási területét és a kenéshez időről-időre használja a rendelkezésre bocsátott olajat. A kenés lehetővé teszi az akadálytalan csúszást és egyidejűleg szolgál a rozsdakepződés megelőzésére.

## 5. Tárolás

- Amikor hosszabb időszakra nincs használatban, vigyen fel egy vékony kenőanyag bevonatot az acél alkatrészekre a rozsdá elkerülésére.
- Ne tárolja a tűzógépet hideg időjárási környezetben. Tartsa a tűzógépet meleg területen.
- Amikor nincs használatban, a tűzógépet meleg és száraz helyen kell tárolni.  
Gyermekektől elzárva tartandó.

## 6. Szerviz alkatrészek listája

### FIGYELEM:

A Hitachi szerszámgépek javítását, módosítását és ellenőrzését egy arra felhatalmazott Hitachi szervizközpontnak kell végeznie.

Javítás vagy egyéb karbantartás igénylése esetén segíteni fog, ha a szerszámmal együtt ezt az alkatrészt is benyújtja a felhatalmazott Hitachi szervizközponthoz.

Szerszámgépek üzemeltetése és karbantartása esetén be kell tartani az egyes országokban előírt biztonsági rendeleteket és szabványokat.

### MÓDOSÍTÁSOK:

A Hitachi szerszámgépeket állandóan jobbitják és úgy módosítják, hogy tartalmazzák a legújabb technológiai haladásokat.

Ennek megfelelően némelyik alkatrész előzetes értesítés nélkül megváltoztatásra kerülhet.

## KOMPRESSZOR

### FIGYELEM:

Ha a légkompresszor maximális üzemi nyomása meghaladja a 8,3 bar értéket, feltétlenül gondoskodjon egy nyomáscsökkentő szelepről a légkompresszor és a szegező között. Ezután állítsa be a légnyomást a 4,9 ~ 8,3 bar működési tartományon belülre. Ha felszerelésre került a levegő-előkészítő, a kenés is lehetséges, ezáltal további kényelmet biztosítva.

## OLAJOZÓ-SZŰRŐ-NYOMÁSCSÖKKENTŐ SZELEP (Levegő-előkészítő)

Ahhoz, hogy a berendezés optimális körülmények között legyen üzemeltethető a megnövekedett szolgálati élettartam biztosítására, tanácsos egy olajozó szűrő nyomáscsökkentő szelepet használnia. Kérjük, használatkor korlátozza az egység és a levegő-előkészítő közötti tömlő hosszát 10 m-en belülre. (**10. Ábra**)

## ALKALMAZHATÓ KENŐANYAGOK

Kenőanyag típusa	Kenőanyag neve
Javasolt olaj	SHELL TONNA
Motorolaj	SAE10W, SAE20W
Turbinaolaj	ISO VG32 - 68 (#90 - #180)

---

**Zaj információ**

Jellemző zajértékek az EN 792-13, 2000. JÚNIUS szerint.

A tipikus A-súlyozású egyszeri esemény hangerő szint  
 $L_{WA,1s,d} = 99$  dB

A tipikus A-súlyozású egyszeri esemény kibocsátásának hangnyomásszintje a munkaállomáson  
 $L_{pA,1s,d} = 81$  dB

Ezek az értékek szerszámra vonatkozó jellemző értékek és nem a zajkezelést jelentik a használati ponton. A zajkezelés a használati ponton függ például a munkakörnyezettől, a munkadarabtól, a munkadarab alátámasztásától és a behajtási műveletek számától, stb.

A munkahely körülményeitől és a munkadarab alakjától függően egyéni zajcsillapítási intézkedések végrehajtására lehet szükség, mint például a munkadarabok hangcsillapító tartókra helyezése, a munkadarab rezgésének megelőzése leszorítás vagy lefedés segítségével, beállítás a szóban forgó művelethez szükséges minimális légnyomásra, stb.

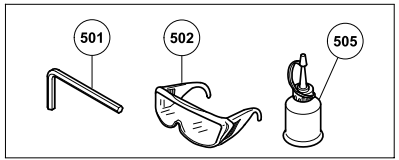
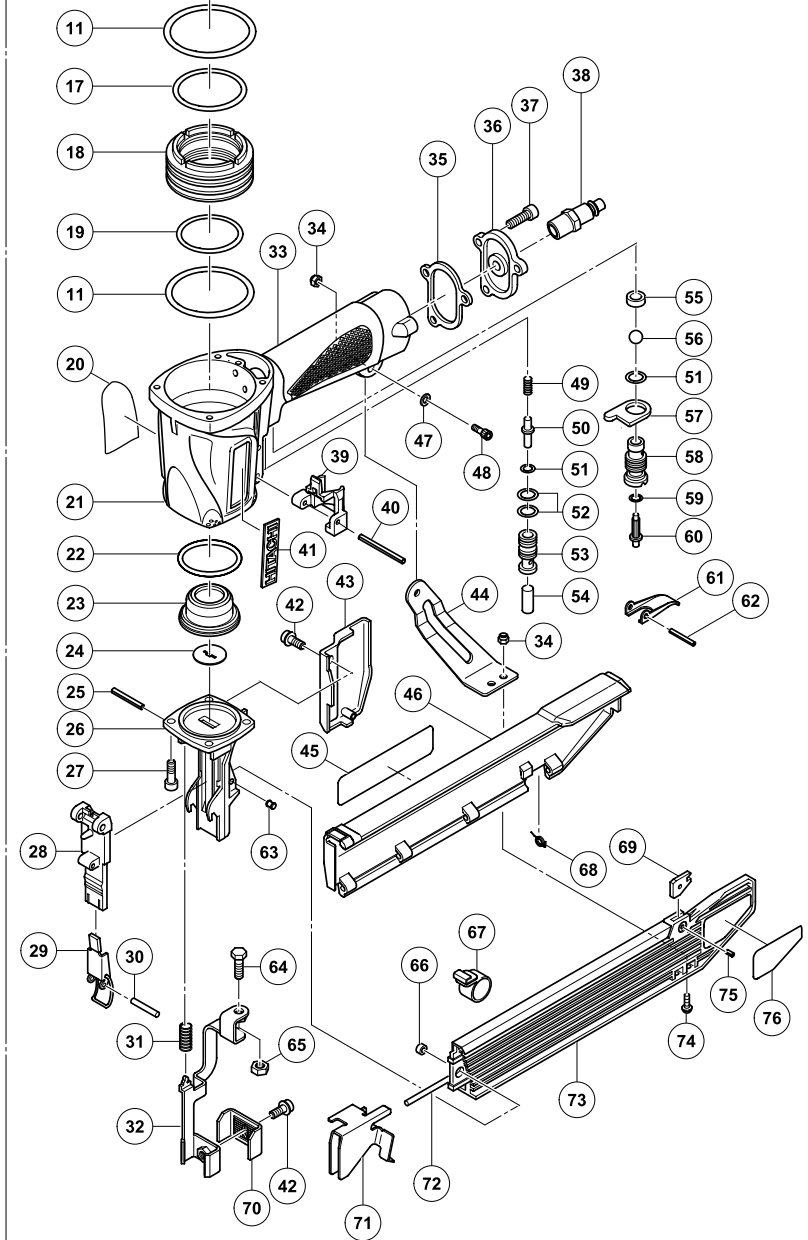
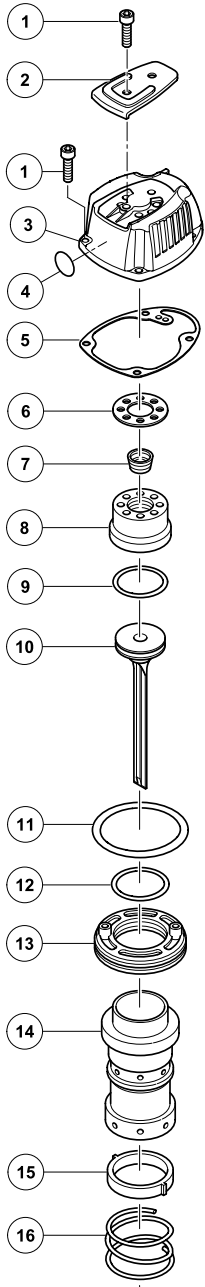
Speciális esetekben szükséges a hallásvédő felszerelés viselése.

**Rezgés információ**

A jellemző rezgésérték az EN 792-13, 2000. JÚNIUS szerint:  $3,9$  m/s<sup>2</sup>.

Ez az érték a szerszámra vonatkozó jellemző érték és nem a kéz-kar-rendszerre gyakorolt hatást jelenti a szerszám használatakor. A kéz-kar-rendszerre gyakorolt hatás a szerszám használatakor például függ a fogási erőtől, az érintkezési nyomás erejétől, a munkavégzési iránytól, az energiaellátás beállításától, a munkadarabtól, a munkadarab alátámasztásától.

---



Item No.	Part Name	Q'TY
1	HEX. SOCKET HD. BOLT M5 × 20	6
2	TOP COVER	1
3	EXHAUST COVER	1
4	WARNING LABEL(A)	1
5	GASKET (F)	1
6	GASKET (C)	1
7	EXHAUST VALVE	1
8	HEAD CAP	1
9	PISTON O-RING	1
10	PISTON	1
11	O-RING (I.D. 64.5)	3
12	CYLINDER O-RING (D)	1
13	CYLINDER PLATE	1
14	CYLINDER	1
15	CYLINDER RING	1
16	CYLINDER SPRING	1
17	CYLINDER O-RING (A)	1
18	CYLINDER GUIDE	1
19	CYLINDER O-RING (B)	1
20	NAME PLATE	1
21	BODY ASS'Y	1
22	CYLINDER O-RING (C)	1
23	PISTON BUMPER	1
24	BUMPER SHEET	1
25	ROLL PIN D4 × 36	1
26	NOSE	1
27	NYLOCK HEX. SOCKET HD. BOLT M5 × 16	4
28	BLADE GUIDE	1
29	LOCK LEVER	1
30	ROLL PIN D3 × 20	1
31	SPRING (B)	1
32	PUSHING LEVER	1
33	GRIP RUBBER	1
34	NYLON NUT M5	3
35	GASKET (D)	1
36	CAP	1
37	HEX. SOCKET HD. BOLT M5 × 16	3
38	AIR PLUG NPT 1/4	1
39	VALVE GUARD	1
40	ROLL PIN D3 × 45	1
41	HITACHI PLATE	1
42	NYLOCK BOLT (W/FLANGE) M5 × 8	2
43	GUARD	1
44	HANDLE ARM	1
45	WARNING LABEL	1
46	MAGAZINE COVER	1
47	WASHER	1
48	HEX. SOCKET HD. BOLT M5 × 18	1
49	PLUNGER SPRING	1
50	PLUNGER (A)	1
51	PLUNGER O-RING	1
52	O-RING (S-12)	3
53	VALVE BUSHING	1
54	PLUNGER (B)	1
55	VALVE PACKING	1
56	URETHANE BALL (C) D7.14	1
57	VALVE PLATE	1
58	TRIGGER VALVE BUSHING	1
59	PLUNGER O-RING	1
60	TRIGGER PLUNGER	1
61	TRIGGER	1
62	ROLL PIN D3 × 30	1
63	PIN	1
64	SAFETY BOLT	1
65	NUT M5	1
66	SHAFT RING	1
67	RIBBON SPRING	1

Item No.	Part Name	Q'TY
68	COVER SPRING	1
69	MAGAZINE PIECE	1
70	PUSHING LEVER PIECE	1
71	STAPLE FEEDER	1
72	HINGE PIN	1
73	MAGAZINE ASS'Y	1
74	MACHINE SCREW (W/WASHERS) M5 × 14	2
75	ROLL PIN D3 × 6	1
76	LABEL	1
501	HEX. BAR WRENCH 4MM	1
502	SAFETY GLASSES	1
505	PNEUMATIC TOOL LUBRICANT (30CC)	1

<p>English</p> <p><b>EC DECLARATION OF CONFORMITY</b></p> <p>We declare under our sole responsibility that this product is in conformity with standard EN792-13 in accordance with Council Directives 98/37/EC.</p> <p>This declaration is applicable to the product affixed CE marking.</p>	<p>Čeština</p> <p><b>PROHLÁŠENÍ O SHODĚ S CE</b></p> <p>Prohlašujeme na naši výhradní zodpovědnost, že tento výrobek je ve shodě s normou EN792-13, na základě směrnice Rady 98/37/ES.</p> <p>Toto prohlášení platí pro výrobek označený značkou CE.</p>
<p>Deutsch</p> <p><b>ERKLÄRUNG ZUR KONFORMITÄT MIT CE-REGELN</b></p> <p>Wir erklären in alleiniger Verantwortung, dass dieses Produkt dem Standard EN792-13 in Übereinstimmung mit der Direktive des Europarates 98/37/CE entspricht.</p> <p>Diese Erklärung gilt für Produkte, die die CE-Markierung tragen.</p>	<p>Türkçe</p> <p><b>AB UYGUNLUK BEYANI</b></p> <p>Bu ürünün, 98/37/EC sayılı Konsey Direktifine uygun olarak EN792-13 standartlarına uygun olduğunu bütün mesuliyeti üstlenerek beyan ederiz.</p> <p>Bu beyan, üzerinde CE işareti bulunan ürünler için geçerlidir.</p>
<p>Ελληνικά</p> <p><b>ΕΚ ΔΗΛΩΣΗ ΕΝΑΡΜΟΝΙΣΜΟΥ</b></p> <p>Δηλώνουμε με απόλυτη υπευθυνότητα ότι αυτό το προϊόν είναι εναρμονισμένο με το πρότυπο EN792-13 σύμφωνα με τις Οδηγίες του Συμβουλίου 98/37/ΕΚ.</p> <p>Αυτή η δήλωση ισχύει στο προϊόν με το σημάδι CE.</p>	<p>Română</p> <p><b>DECLARAȚIE DE CONFORMITATE CE</b></p> <p>Declarăm pe propria răspundere că acest produs este conform cu standardele EN792-13 și cu Directivele Consiliului 98/37/EC.</p> <p>Prezenta declarație se referă la produsul pe care este aplicat semnul CE.</p>
<p>Polski</p> <p><b>DEKLARACJA ZGODNOŚCI Z EC</b></p> <p>Niniejszym potwierdzamy z pełną odpowiedzialnością, że produkt ten jest zgodny ze standardem EN792-13, będącym w zgodzie z Dyrektywą Rady 98/37/EC.</p> <p>To oświadczenie odnosi się do załączonego produktu z oznaczeniami CE.</p>	<p>Slovenščina</p> <p><b>EC DEKLARACIJA O SKLADNOSTI</b></p> <p>Na lastno odgovornost izjavljamo, da je izdelek skladen s standardi EN792-13 v skladu z Direktivo Sveta 98/37/ES.</p> <p>Deklaracija je označena na izdelku s pritrjeno CE označbo.</p>
<p>Magyar</p> <p><b>EU MEGFELELŐSÉGI NYILATKOZAT</b></p> <p>Felelősségünk tudatában kijelentjük, hogy jelen termék megfelel az 98/37/EC Bizottsági irányelvekkel összhangban lévő EN792-13 szabványnak.</p> <p>Jelen nyilatkozat a terméken feltüntetett CE jelzésre vonatkozik.</p>	<p>Русский</p> <p><b>ДЕКЛАРАЦИЯ СООТВЕТСТВИЯ ЕС</b></p> <p>Мы с полной ответственностью заявляем, что данное изделие соответствует стандартам или стандартизированным документам EN792-13 согласно Директивам Совета 98/37/ЕС.</p> <p>Данная декларация относится к изделиям, на которых имеется маркировка CE.</p>
<p>Representative office in Europe  <b>Hitachi Power Tools Europe GmbH</b>  Siemensring 34, 47877 Willich 1, F. R. Germany</p> <p>Head office in Japan  <b>Hitachi Koki Co., Ltd.</b>  Shinagawa Intercity Tower A, 15-1, Konan 2-chome,  Minato-ku, Tokyo, Japan</p> <p style="text-align: right;"><b>CE</b></p> <p style="text-align: right;">30. 9. 2008</p> <p style="text-align: right;"><i>M. Kato</i></p> <hr style="width: 100px; margin-left: auto; margin-right: 0;"/> <p style="text-align: right;">K. Kato Board Director</p>	